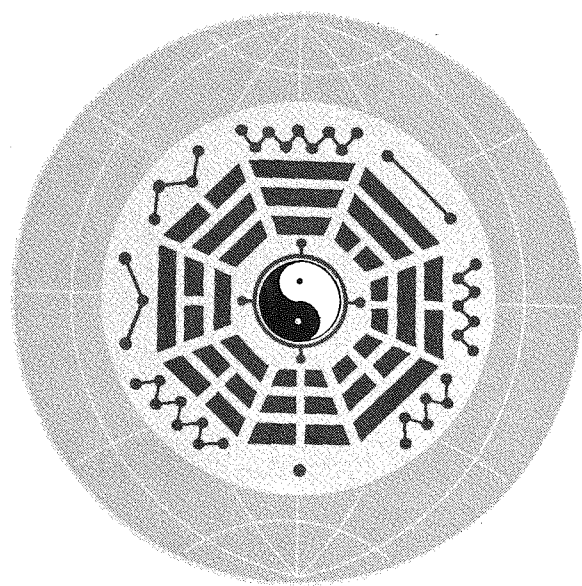


第13回 國際易學大會

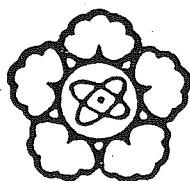
THE 13TH INTERNATIONAL CONFERENCE OF I-CHING STUDIES



期 間：1996. 11.4 ~ 11.10

場 所：OLYMPIA HOTEL SEOUL

(서울올림픽아 호텔)



社團法人 韓國易術人協會

THE ASSOCIATION OF KOREAN PROPHECIES

社團法人 韓國易理學會

KOREA INSTITUTE OF I-CHING STUDIES

◎ 第13回 國際易學大會式順

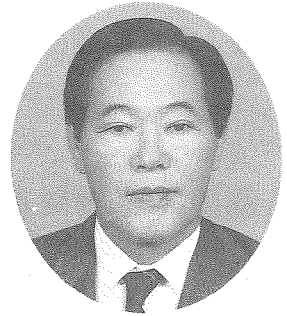
1. 開會宣言
2. 國民儀禮
3. 大會經過報告(執行委員長)
4. 大會長 人事 (歡迎辭)
5. 名譽大會長 激勵辭 (總裁)
6. 祝 辭
7. 各國 代表團 紹介
8. 各國 代表團長 人事
9. 主題論文發表
10. 共同宣言文 採擇
11. 萬歲三唱
12. 記念攝影
13. 閉 會
14. 晚 餐

社團法人 韓國易術人協會
社團法人 韓國易理協會

沿革紹介

1. 代表 : 會長 池 昌 龍
2. 1968 年 3月 9日 : 社會團體로 韓國易理人協會
文化公報部에 第166號로 登錄
3. 1970 年 11月20日 : 社團法人 韓國易理學會로
文教部로부터 認可
4. 1972 年 8月 7日 : 동종合團體 韓國易術人協會로
文化公報部에 第312號로 登錄
5. 1975 年 9月 8日 : 本會 機關誌 “易友右誌” 發行
現在는 “易理誌”로 發行하고 있음
6. 1992 年 2月 10日 : 社團法人 韓國易術人協會 認可
-公報處 第5號
7. 組 織 : 全國에 13個 支部, 100個 支會로 構成
8. 重要行事 : 1) 全國代議員總會 - 年 1 回
2) 中央理事會議 - 年 2 回
3) 社會事業, 自然保護 캠페인 - 年 2 回
4) 學術 세미나 開催 - 國內, 國際
9. 設立目的 : 本 法人은 社會一般의 利益에 共與하기 위하여 公益法人 設立運營에 關한 法律의 規定에 따라 東洋 哲學古典 및 易經에 關한 共同研究로서 會員相互 間의 親目과 資質向上 나아가 社會의 公益國民福祉의 增進에 寄與함을 目的으로 한다.

歡 迎 辭



晚秋 天高馬肥 秋菊이 滿發한 이 季節에 本大會를 빛내고자 枉臨하여 주신 內外貴賓 여러분 安寧하십니까?

오늘 이 자리에 不遠千里아닌 數萬里밖 海外各國에서 本大會의 各國代表團으로 參加해주신 모든 海外各國代表團 여러분과 特히 公私多忙하신데도 불구하시고 參席하여 주신 貴賓 여러분께 深深的 感謝를 드리는 바입니다.

本人은 이번 第十三回 國際易學 學術大會에 즈음하여 感懷가 남다름을 느끼는 바입니다. 그것은 지난 西紀 1984年 下元甲子年에 우리 韓國易術人協會와 韓國易理學會가 主唱 臺灣의 中華民國易經學會 理事長 黎凱旋先生, 日本眞氣學會 統裁 山本光養先生, 臺灣의 中華老莊學會 理事長 楊汝舟先生과 世界 國際易學 學術大會를 創設하였던 것입니다.

其 目的은 相互 國際間 易學 學術交流 및 文化交流는 勿論 民間 善隣外交面에서도 位相整立과 國家弘報 效果面에서도 큰 몫을 하고자 하는데 其 目的이 있었던 것입니다. 創設한지 於焉 十三年째 只今은 名實相扶한 世界的인 唯一한 大會로 十餘開國 二十餘團體가

參與하고 있습니다.

現在 이 國際易學大會는 每年 參加國이 輪番制로 開催해오고 있습니다.

今年 1996年度에는 第十三回째로 우리 韓國易術人協會와 韓國易理學會가 서울에서 開催케 된 것입니다.

해를 더해갈수록 會員國이 늘어나고 해를 더해갈수록 大會는 發展해 나가고 있습니다.

二十一世紀를 바로 앞에둔 우리들, 世界易學大會의 碩學들은 모름지기 모두가 凡人類의 平和와 幸福을 先導하는데 寄與하는 易學人像 定立에 다 같이邁進하여 나가십시다.

人智를 超越한 神秘롭고도 無限한 옛 先聖들의 叡智의 產物이며 人生의 指針書 寶具로운 經典 易을 活用하는 先知先覺者인 各國代表團 여러분, 여러분들은 易學中興의 普及과 啓導에도 앞장서 나가십시다.

滿場하신 各國代表團 여러분 氣候四季節이 뚜렷한 錦繡江山 大韓民國에서 第十三回 國際易學大會를 開催하게 된 것을 우리 韓國은 眞心으로 感謝드리며 榮光으로 받아 드리겠습니다.

끝으로 各國代表團들이 잘 아시는 바와 같이 우리 韓國은 不幸하게도 南가 北으로 分斷되어 있습니다.

머지않아 우리나라 南과 北도 當然히 統一이 되리라 믿어 疑心치

않습니다. 그러나 全世界 各國 여러분들 나라마다 더한층 統一이 될 수 있도록 밀어주신다면 한층더 統一은 短縮되어 나갈 것입니다.

各國 代表團 여러분 大會期間 一週日 동안 未備한 點이 많더라도 깊은 理解와 協助를 부탁드립니다. 特히 이 자리를 빛 내주신 國內外 貴賓여러분께 다시한번 感謝드립니다.

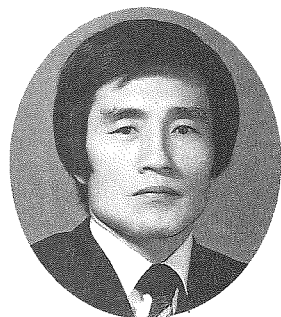
以上으로 이 자리에 滿場하신 여러분을 歡迎하는 歡迎辭로 가름하는 바입니다.

大端히 感謝합니다!

西紀 1996年 11月 5日

第十三回 國際易學大會 大會長 池 昌 龍

激 勵 辭



滿場하신 貴賓과 國內外代表團 여러분!

本人은 오늘 第13回國際易學大會에 名譽大會長으로서 激勵辭를 하게 됨을 無限한 榮光으로 生覺합니다.

社團法人 韓國易術人協會와 社團法人 韓國易理學會가 이번 國際易學大會를 主催하는 것은 易學을 國際적으로 考證宣揚하는 偉大한 계기가 될 것입니다.

특히 第13回 서울國際易學大會主題가 「易哲學으로 본 東西洋의 變化」입니다. 우리는 이번 大會의 論文을 通하여 易學이 人類社會에 寄與하는 바가 얼마나 큰가를 切實히 느끼고 또한 易學의 底力을 世界에 널리 알리는 大會가 되리라 믿어 의심치 않습니다.

우리는 國際易學大會를 通하여 易學을 高貴한 學文으로 發展시켜 易學文化를 世界속에 꽃피우고 아울러 世界의 易學人和 友誼를 敦篤히하여 善隣民間外交에 크게 寄與합시다.

끝으로 이번 大會에 參加하신 各國代表여러분의 大會期間동안 健勝을 빌며 모쪼록 韓國에 오셔서 記憶에 남는 追憶을 간직하고 돌아가시기를 빌며 이만 激勵辭에 가름합니다.

感謝합니다.

1996年 11月 5日

第13回 國際易學大會
名譽大會長 金 聖 勳

◎ 大會經過報告



本 國際易學大會는 社團法人 韓國易術人協會, 社團法人 韓國易理協會가 1984年度 韓國에서 創立한 國際大會로서 그 目的은 國際間 易學學術交流 및 文化交流는 勿論 民間善隣外交面과 國家弘報教科面에서도 큰 몫을 하고 있으며 名實相符한 世界的인 唯一한 大會로 11個國에서 25個團體가 參與하고 있습니다.

現在 本 國際易學大會는 每年 參加國이 輪番制로 開催해오고 있는데 今年 1996年度에는 第13回째로 우리 韓國易術人協會, 韓國易理學會 主催로 서울에서 開催케 되었습니다.

期間은 7日間으로 外國代表團 200余名, 國內代表團 500余名의 碩學들이 參席하여 70余篇의 論文이 發表됩니다.

그간 개최지 및 단체는 다음과 같습니다. 즉

區分 回	期 間	國 家 및 團 體	場 所
1	1984.8.25-31	大韓民國 易術人協會 大韓民國 易理學會	서울市
2	1985.11.25-30	中華民國 易學學會	臺北市
3	1986.11.9-13	日本 眞氣學會	東京市

區分 回	期 間	國 家 및 團 體	場 所
4	1987.11.13-16	中華民國 老莊學會	臺北市
5	1988.8.26-9.2	大韓民國 易術人協會 大韓民國 易理學會	서울市
6	1989.10.18-22	日本 高島易斷總本部	靜岡市
7	1990.11.24-30	中華民國 易經學會	臺北市
8	1991.10.23-28	馬來西亞 吉隆坡易經學會	쿠알라룸푸르
9	1992.8.17-22	美國 國際易經學會	하와이
10	1993.7.24-30	中華民國 易經學會	臺北市
11	1994.9.17-21	馬來西亞 易經學術研究會	쿠알라룸푸르
12	1995.11.9-13	新加坡 易學會	싱가포르
13	1996.11.4-10	大韓民國 易術人協會 大韓民國 易理學會	서울市

以上 本 國際易學大會 經過報告를 마칩니다.

感謝합니다.

1996년 11월 5일

第13回 國際易學大會

執行委員長 白 珖

第13回 國際易學大會 共同 決議文

韓國易術人協會와 韓國易理學會가 主催하는 第13回 國際易學大會가 1996年 11月 4日부터 同年 11月 10日까지 7日間 大韓民國 서울 올림픽아 호텔 컨벤션센터에서 開催되었다.

本 大會에 參加한 各國 代表들은 主題 “易哲學으로 東西洋의 變化”와 副論題等 70余編의 論文을 發表하고 討論하므로서 國際學術交流는 勿論 相互間 學問의 理解와 增進發展에 크게 이바지하게 됨을 認定했으며, 또한 最近 發生한 江陵 共匪浸透 事件을 계기로 北韓의 南侵 挑發蠻行을 糾彈하면서 다음과 같은 共同決議文을 採擇하여 第13回 國際易學大會의 이름으로 이를 世界萬邦에 闡明하는 바이다.

1. 우리는 易學이 人類의 平和와 幸福增進에 寄與할 것을 다짐한다.
2. 우리는 本大會 開催國인 大韓民國의 文民政府의 改革의지 에 큰 感銘을 받았으며 民族自尊과 統一繁榮을 祈願하며 이를 全幅 支持한다.
3. 우리는 最近 發生한 江陵 잠수함 共匪浸透와 같은 各種 테러 및 如何한 北韓의 挑發蠻行을 排擊한다.
4. 우리는 易學의 相互交流와 國際社會의 信義와 友誼를 敦篤히 하기 위하여 國際易學大會가 年次的으로 繼續開催될 것을 다짐한다.

1996年 11月 5日

各國代表團一同

● 大會開催 場所 및 日字

◎ 大會期間 : 1996年 11月4日 ~ 11月10日 (六泊七日)

◎ 大會場所 : 서울市 鍾路區 平倉洞 108-2

● OLYMPIA HOTEL SEOUL

(108-2 PYUNG CHANG DONG CHONG RO-KU
SEOUL KOREA)

TEL : 02 - 287 - 6000(代)

● 第13回 國際易學大會 參加國 및 參加團體

◎ 參加國

韓國，日本，中華民國，馬來西亞，新加坡，印尼，홍콩，
濠洲，美國，中國，泰國

◎ 參加團體

韓國，日本，中華民國，馬來西亞，中國，美國 等 25個
團體

● 國際大會準備委員名單

1. 委員長(大會長)：池昌龍 會長
2. 名譽大會長：金聖勳 總裁(韓國)
3. 最高顧問：山本光養(日本)，黎凱旋(中華民國)，楊汝舟(中華民國)
4. 副委員長：金垠伸(青風)，李貞旻，鄭慈善華，白雲山，李殷淑，
朴一字，權曷錡，金道岩，金珉廷，金惠田，金義喆
5. 顧問
顧問：林均錫，林耕數，朴喆顯，洪成培，權勢竣，朴鳳順，
杻青秀，金鎮哲，李相哲，權宰範，李東河，李鳳述，
羅承烈，廉勝熙，金鐘根，洪夢鮮，韓鎔澤
6. 大會執行委員長：白珖 理事長
7. 大會執行副委員長：羅仁柱，金容萬，崔志旭，梁元碩，金德雄，
金愛泳，李洪宰，李鐘勳，朴秀鎮，郭勇鎮，
林順分
8. 準備委員：
 - 各市道支部長
 - 京畿支部長：金德雄
 - 全北支部長：李鳳述

- 慶南支部長 : 呂廣東
- 釜山支部長 : 李修影
- 濟州支部長 : 安文昌
- 忠南支部長 : 崔盛雲
- 大邱支部長 : 李長春
- 忠北支部長 : 金完東
- 光州支部長 : 金鎬善
- 仁川支部長 : 李炳錄
- 全南支部長 : 金平順
- 蔚山支部長 : 盧達鉉
- 江原支部長 : 朴鍾遠

• 中央理事

金鳳秀	金英愛	張玘誠	朴起觀	金弘基	辛任洙
李東倫	崔福童	柳鍾植	李容奎	高爽基	金貴那
韓成淳	辛和英	金明淑	裴銅基		

• 監查

金大華 金起德 權榮一

9. 部署別 責任者

- 組 織 : 李鳳述 羅承烈 權曷錡 鄭慈善華 金德雄
李相哲 金永生
- 財 政 : 枸青秀 金鎮哲 李貞旻 金容萬 林順分
金玟廷 金鐘根
- 學 術 : 權宰範 李東河 朴一字 金惠田 郭勇鎮

梁元碩 權榮一

◦ 涉 外 : 權勢俊 廉勝熙 白雲山 金義喆 金愛泳
李洪宰 金大華

◦ 弘 報 : 朴鳳順 金道岩 崔志旭 朴秀鎮 李殷淑

● 事務處

金熊本 事務總長

李東郁 總務局長

林海鎮 經 理

● 第13回 國際易學大會 參加團體 및 責任部署

1. 日本真氣學會(20) : 鄭玖善, 李貞旻, 金大華, 郭勇鎮
2. 中華易經學會(40) : 權勢埭, 李殷淑, 羅仁柱
3. 中華老莊學會(10) :
4. 中華易學研究學會(2) : 金鎮哲, 金道岩
5. 馬來西亞易經學術研究會(11) : 青 風, 金容萬, 金玟廷
6. 馬來西亞易經學會(12) : 崔志旭, 朴秀鎮
7. 新加坡易學會(12) :
8. 新加坡道家學術研究會(2) : 朴一字, 林順分, 李鍾勳
9. 新加坡易經研究會(5) :
10. 美國國際易經學會(3)]
11. 美國易經學會(5)] 廉勝熙, 白雲山, 金義喆
12. 香港古易學會(2) : 梁元碩
13. 濠洲易玄科學研究會 (2) : 朴鳳順, 枸青秀
14. 印尼易學研究會(3) : 金德雄, 韓成淳
15. 中國國際易學研究會(14)
16. 中國河南省文化研究函授中心易學會(9)
17. 中國山東省淄博市周易研究會(2)
18. 中國北京周易研究會(2)
19. 中國吉林大學周易研究會(2)
20. 中國河南省安陽大學周易研究會(2)
21. 中慶市中慶大學易學中心(1)
22. 韓國易理學會 : 池昌龍 會長

李洪宰
辛和英
金愛泳
權炳錡
金明淑

第 13 回 國際易學大會 日程表

月 日	時 間	主要行事 及 旅程
11.4 (月)	10:00-18:00 18:00-20:00 20:00-21:30 22:00-23:00	外國代表團 金浦國際空港到着 OLYMPIA HOTEL SEOUL 到着 晚 餐 (夕食) 團長會議
11.5 (火)	07:00-09:00 09:30-12:30 12:30-14:00 14:00-19:00 19:00-21:00 21:00-22:00	早 食(HOTEL) 本 大會開幕 午 餐(HOTEL) 休息 主題論文發表 外國團體代表團 及 國內代表團 歡迎晚餐 常任理事團 會議
11.6 (水)	07:00-09:00 09:30-12:30 12:30-14:00 14:00-19:00 19:00-21:30	早 食(HOTEL) 主題論文發表 午 餐(HOTEL) 論文分任討論 晚 餐
11.7 (木)	07:00-08:00 08:00-12:00 12:00-13:30 14:00-16:00 19:30-22:00	早 食(HOTEL) 產業視察 (水原 三星電子) 午 餐 民俗村 晚 餐
11.8 (金)	07:00-08:00 08:00-12:30 12:30-13:30 14:00-16:30 19:30-22:00	早 食(HOTEL) 前方視察 午 餐 前方視察 晚 餐

月 日	時 間	主要行事 및 旅程
11.9 (土)	07:00-09:00 10:00-17:00 17:30-19:30 19:30-22:30	早 食(HOTEL) 自由時間 다음개최국 단장소개, 대회기이양식 대회장 석별 만찬회, 폐회사 歡送晚餐
11.10 (日)	07:00-09:00 09:00-	早 食(HOTEL) 各國 代表團 出國

歷代 國際易學大會 開催 國家及學會名稱表

屆別	時 間	國家及學會名稱	地點
1	1984.08.25-31	大韓民國易理學會協會	서울市
2	1985.11.25-30	中華民國易經學會	台北市
3	1986.11.09-13	日本國 眞氣學會	東京市
4	1987.11.13-16	中華民國 老庄學會	台北市
5	1988.08.26-09.02	大韓民國易理學會協會	서울市
6	1989.10.18-22	日本國高島易斷總部神聖館	靜岡市
7	1990.11.24-30	中華民國易經學會	台北市
8	1991.10.23-28	馬來西亞易經學術研究會 (前名吉隆坡易經學會)	吉隆坡
9	1992.08.17-22	美國國際易經學會	하와이
10	1993.07.24-30	中華民國易經學會	台北市
11	1994.09.17-21	馬來西亞易經學術研究會 (前名吉隆坡易經學會)	吉隆坡
12	1995.11.09-13	新加坡易學會	新加坡
13	1996.11.4-10	韓國易理學會, 韓國易術協會	서울市

第13回 國際易學大會參加代表團名單

(一) 中華民國易經學會

番號	職 位	姓 名	
1	理事長兼 團長	黎 凱 旋	LI, KAI-HSUAN
2	副理事長兼副團長	黃 自 信	HUANG TZU-HSING
3	榮 譽 會 員	賴 色 珠	HUANG LAI, SE-CHU
4	兼秘書長(漢文翻譯)	李 匡 舉	LI, KWAN-CHU
5	兼 副 秘 書 長	吳 長 雄	WU, CHANG-HSIUNG
6	常 務 理 事	王 文 育	WANG. WEN-YU
7	主 講 老 師	陳 河 舟	CHEN, HO-CHOU
8	團 員	陳 洪 秀 鳳	CHE HONG, SHIU-FONG
9	理 事	蕭 輔 忠	HSIAO, FO-CHUNG
10	理 事	吳 茂 昌	WU, MAO-CHANG
11	候 補 理 事	蔡 川 保	TSAI CHUAN-PAO
12	候 補 理 事	林 百 壽	LIN, PAI-SHOU
13	會 員	李 純	LEE, CHUN
14	會 員	魏 清 松	WEI, CHING-SUNG
15	會 員	魏 向 月 霞	WEI, HSIANG YUEN-HSIA
16	會 員	胡 齡 云	HU, LING-YUN
17	會 員	蔡 正 鵬	TSAI, CHENG-PENG
18	會 員	姚 騫	YAO, CHINA
19	主 講 老 師	曾 雪 偵	TSENG HSUEH-CHEN
20	會 員	陳 春 園	CHEN CHINE-Y
21	會 員	賴 後 銘	LAI, CHIN-MIN

番號	職 位	姓 名	
22	會 員	李 金 得	LEE, CHIN-TE
23	會 員	張 頌 斌	CHANG, SING-PI
24	會 員	葉 義 男	YEH, I-NAN
25	會 員	馮 祥 宏	FONG, HSIAN-HONG
26	會 員	林 明 哲	LIN, MING-CHE
27	會 員	黃 進 德	HUANG, CHIN-TE
28	會 員	胡 文 庫	HU, WED-KU
29	會 員	宋 文 之	HO SONG WEN-JIN

番號	職 位	姓 名	
1	雲林縣支會理事長	吳 坤 河	WU, KUN-HO
2	榮 譽 理 事 長	籃 秋 林	LAN, CHIU-LIN
3	常 務 理 事	籃 秋 燈	LAN CHIV-TENG
4	理 事	籃 振 清	LAN CHEN-CHING
5	常 務 監 事	籃 振 賢	LAN CHENG-HSIEN
6	總 幹 事	葉 松 菁	YEH SNG CHING
7	團 員	陳 生 輝	CHENG SHENG HUI
8	團 員	李 鳳 虎	LI, FENG-FU
9	團 員	朱 陳 秀 琴	CHUCHEN SHIU CHIN
10	團 員	賴 五 二	LAI WU ERH
11	旅行社代表	謝 榕 蔚	HSIEH YONG WEY

(二) 日本真氣學會

1	山本光養	總 裁	Yamamoto Koyo
2	山本方規子	總裁夫人	Yamomoto Makiko
3	星野修成	銚子支部長	Hoshino Sxu Sei
4	矢田部實	教 師	Yatabe Minoru
5	山田 寛	福岡支部長	Yamada Hiroshi
6	山田まさ子	福岡夫人	Yamada Masako
7	中野照子	教 師	Nakano Teruko
8	高橋正子	教 師	Takahashi Masako
9	瀬戸鈴子	教 師	Seto Suzuko
10	松岡瑠美	教 師	Matuoka Rumi
11	山本葉子		Tamamoto Yoko
12	高林忠男		Takabayashi Tadao
13	藤川メイ子		Fujikawa Meiko
14	海江田賢二	鹿兒島副支部長	Kaieda Kenji
15	鈴木サフ子	教 師	Suzuki Setuko
16	瀬尾茂	教 師	Seo Shigeru
17	出田マスミ	教 師	
18	角田亨子	教 師	
19	未永チヨ	教 師	Suemaga Tiyo
20	木村忠儀	事務局長	Kimura Tadayoshi

(三) 中華民國 老莊學會

1	楊汝舟	創辦入/名譽理事長	Yang Ju-Chou
2	胡志直	理事長	Hu Chih-Chih
3	林國雄	常務理事	Lin, Kuo-Hsion
4	張成秋	常務理事	Chang Cheng-Chru
5	易陶天	理 事	Tao Teiv Yi
6	鄭菊生	理 事	Chu Sheng Cheng
7	涂篤敬	學術委員	Tu, Tu-Ching
8	瀟文艷	理 事	Pao-ShiaoWen-Yen
9	劉道中	學術委員	Tao Chung Liu
10	李瓊貞	理 事	Lee Chung Chen

(四) 馬來西亞 易經學術研究會

1	陳啓生	會 長	Tan Kee Sang
2	陳秀樺	署理會長	Tan Siew Hwa
3	賴觀福	顧 問	Lai Kuan Fook
4	朱志雄	理 事	Choo Chee Yong
5	瀟岍年	會 員	Siew Kee Len
6	黃玉英	會 員	Ng Yock Ying
7	劉卓依	會 員	Lau Joanna
8	林秀萊	會 員	Lim Siew Lai
9	黃漢秋	會 員	Hwang Hun Chiew
10	龍春郡	會 員	Leong Ah Buay
11	陳金美	會 員	TAN KIM BEE

(五) 美國 國際易經學會

1	成中英	國際易經學會 會長	Dr, Chung-ying Cheng
2	Jesse Fleming	國際易經學會 會員	Dr, Jesse Fleming
3	Richard Smith	國際易經學會 會員	Dr, Richard Suitt

(六) 新加坡易學會

1	郭成發	會 長 (團長)	Mr Kok Seng Whatt
2	余玉蓮	副會長 (副團長)	Ms Yee Yuke Lin
3	周譜仁	秘 書 (秘書)	Mr Chew Poh Jin
4	陳祥珠	副會長 (財政)	Ms Tan Siong Choo
5	梁紫鏌	財 政 (團員)	Ms Liong Tji Wing
6	劉晶漱	理 事 (團員)	Ms Lwo Cheng Kit
7	余必毅	副財政 (團員)	Mr Wu Pee Yee
8	張昌明	會 員 (團員)	Mr Chiang Chang Ming
9	黃祥禎	會 員 (團員)	Mr Wong Cheong Chen
10	許卜今	會 員 (團員)	Mr Koh Bak Khim
11	蔡曉彬	會 員 (團員)	Ms Chai Siaw Ping
12	林明權	會 員 (團員)	Mr Lim Beng Chuan

新加坡 易經研究會

1	沈樹圭	會 長	Sim Soo Kwee
2	劉雅貞	副會長	Lau Ah Chian
3	何敦敏	查 賬	Hoh Toon Men
4	吳鎮君	理 事	Gor Say Tiak
5	楊衡紅	會 員	Yang Wei Hong

(七) 美國 易經學會

1	黃開祿	代表團長	Kai-Lu Huang
2	李家斌	秘書長, 副團長	
3	Prot Maja Cilicinski	團 員	
4	吳恒昭	團 員	
5	孫 筠	團 員	

(八) 馬來西亞 易經學會

1	陳瑞哲	會 長	Tan Swee Tiak
2	陳孟齡	副會長	Tan Mong Leng
3	黃建銖	副秘書	Ng Kian Lai
4	尤愛媚	會 員	Yew Ah Moi
5	陳永強	理 事	Chan Soo Hah
6	李玉蘭	會 員	Lee Yoke Lan
7	林金福	理 事	Lim Kim Hok
8	周文發	福利組長	Chew Mun Huat
9	王英全	會 員	Ong Eng Chuan
10	陳麗鶯	會 員	Chen Lee Ying
11	高桂蓮	會 員	Ms. Goh Kul Lian
12	鄭茹月	會 員	Ms. Tay Yuet Sian

(九) 香港 古易學會

1	陳啓智	副會長	Chan Kai Chi
2	古浩暉	成 員	Ku Ho Fai

(十) 濠洲 易玄自然科學研究學會

1	吳愛靈	會 長	Eilean Woowin
2	徐凱帝	秘書長	Kafe Woowin

(十一) 印尼易經研究組

1	陳槐民	團 長	Karna Tjendera
2	鄭家駿	團 員	Tatang Kurdi
3	Kikko Sumardi	團 員	Nikko Sumardi

(十二) 新加坡道家學術研究會

1	李文和		
---	-----	--	--

(十三) 河南省 文化研究教授中心易學

1	魏秀婷	醫 師	Wei Xioting
2	李長榮	工會主席	Li Changrong
3	蔡英豪	干 部	Cai Yinghao
4	李四平	副經理	Li Siping
5	黃少英	干 部	Nwang Sao Ying
6	韓全聚	高級經濟	Han Quan Ju
7	李曉欽	干 部	Li Xagin
8	周衛東	干 部	Zou Weidongi
9	毛同生	教 授	Mao Tongsheng

中國 河南省 安陽大學

1	申 斌	教授 校長	Shen Bin
2	趙炳耀	教授 主編	Zhao Bing Yao

(十四) 中華國際易學研究中心

1	劉瀟瑛	團長 作家	Liu Xiao Ying
2	張善文	副團長 教授	Zhang Shan Wen
3	楊 格	副團長 博士教授	Yiang Ge
4	詹石窗	教 授	Zhan Shi Choang
5	謝慶錦	教 授	Xie Qing Mian
6	牛力達		Niu Li Da
7	羅 瑩	副教授	Luo Ying

(十五) 中國安徽省 黃山文化院

1	錢耕森	教 授	Qian Gengsen
3	胡貫中	教 授	Hu Guan Zhong

(十六) 重慶市 大學易學中心

1	丁潤生	教長, 教授	Ding Run Sheng
---	-----	--------	----------------

(十七) 北京 周易研究會

1	周止禮	會 長	Chou Chih Li
4	徐 坤	秘書長	Su Kun

(十八) 中國 廣東省 易學研究中心

1	楊維增	理事 廣東省團 團長	Yang Weizeng
2	莫善釗	理事 廣東省團 副團長	Mo Shanzhao

(十九) 吉林大學 哲學界 周易代表團

1	烏恩溥	教授	Wu En Pu
2	李景林	副教授	Li Jing Lin

(二十) 東南大學 周易代表

1	李仕徵	教授	Li Shi Cheng
---	-----	----	--------------

(二十一) 中國桂林市 宇宙太極紳院

1	張之敏	教授	Zhang Zhi min
---	-----	----	---------------

(二十二) 中國 山東省 山東 工程學院

1	金建民	院長	Jin Jia Men
---	-----	----	-------------

(二十三) 中國 山東省 淄博市 周易 研究會

1	王 韋	會長	Wang Gan
2	王慶德	副會長	Wang Ging De

(二十四) 中華易學研究會

1	胡文庫	顧問	Hu Wen Ku
2	宋文芝	會員	Sung Wen Chih

(二十五) 韓國易術協會 韓國易理學會

番號	職 位	姓 名	
1	會 長	池 昌 龍	CHI CHANG YONG
2	總 裁	金 聖 勳	KIM SUNG HUN
3	理 事 長	白 珖	BAEK KWANG
4	首 席 副 會 長	青 風	CHUNG POONG
5	副 總 裁	權 勢 竣	KWUN SEY JOON
6	副 會 長	鄭 慈 善 華	JUNG JA SUN HWA
7	副 會 長	李 貞 旼	LEE JUNG MIN
8	副 總 裁	朴 鳳 順	PARK BONG SOON
9	副 總 裁	枸 青 秀	KOO CHUNG SOO
10	副 會 長	白 雲 山	BAIK WOON SAN
11	副 會 長	朴 一 宇	PARK IL WOO
12	副 會 長	李 殷 淑	LEE EUN SOOK
13	副 會 長	金 道 岩	KIM DO AM
14	副 會 長	金玟廷(教玉)	KIM MIN JEONG
15	副 會 長	權 昺 錡	KWUN BYUNG KEE
16	副 會 長	金 惠 田	KIM HYUI JUN
17	副 會 長	金 義 喆	KIM EUY CHUL
18	副 總 裁	金 鎮 哲	KIM JIN CHUL
19	首 席 副 理 事 長	羅 仁 柱	RAH EEN JOO
20	副 理 事 長	崔 志 旭	CHOI JEE WOOK
21	副 理 事 長	金 容 萬	KIM YONG MAN
22	副 理 事 長	梁 元 碩	YANG WON SUK

番號	職 位	姓 名	
23	副 理 事 長	金 愛 泳	KIM AE YUNG
24	副 理 事 長	李 洪 宰	LEE HONG JAE
25	副 理 事 長	李 鍾 勳	LEE JOUG HOON
26	副 理 事 長	郭 容 進	KWAK YONG JIN
27	副 理 事 長	朴 秀 鎭	PARK SOO JIN
28	京畿支部長 (副 理 事 長)	金 德 雄	KIM DUK WOONG
29	副 理 事 長	林 順 分	LEEN SOON BUN
30	副 總 裁	李 相 哲	LEE SANG CHUL
31	副 總 裁	權 宰 範	KWUN JAE BUM
32	副 總 裁	李 東 河	LEE DONG HA
33	全北支部長 (副 支 總 裁)	李 鳳 述	LEE BONG SOOL
34	副 總 裁	羅 承 烈	RAH SEUNG YUL
35	副 總 裁	廉 勝 熙	YUM SEUNG HEE
36	副 總 裁	金 鐘 根	KIM JONG KEUN
37	理 事	金 鳳 秀	KIM BONG SOO
38	理 事	金 英 愛	KIM YUNG AE
39	理 事	張 ○ 誠	JANG YE SUNG
40	理 事	朴 起 觀	PARK KEE KWAN
41	理 事	金 弘 基	KIM HONG KEE
42	慶南支部長	呂 廣 東	YU KWANG DONG
43	釜山支部長	李 修 影	LEE SOO YOUNG
44	濟州支部長	安 文 昌	AN MOON CHANG
45	忠南支部長	崔 盛 雲	CHOI SUNG WOON

番號	職 位	姓 名	
46	大邱支部長	李 長 春	LEE JANG CHOON
47	忠北支部長	金 完 東	KIM WON DONG
48	光州支部長	金 鎬 善	KIM HO SUN
49	仁川支部長	李 炳 錄	LEE BYUNG LOK
50	全南支部長	金 平 順	KIM PYUNG SOON
51	蔚山支部長	盧 達 鉉	LOH DAL HYUN
52	江原支部長	朴 鍾 遠	PARK JONG WON
53	理 事	辛壬洙(珉靜)	SHIN EEM SOO
54	理 事	李 東 倫	LEE DONG YOON
55	理 事	崔 福 童	CHOI BOK DONG
56	理 事	柳 鍾 植	RYOO JUNG SIK
57	理 事	李 容 奎	LEE YOUNG KYOO
58	理 事	高 爽 基	KO SUK KEE
59	理 事	金 貴 那	KIM KOOY NAH
60	理 事	韓 成 淳	HAN SUNG SOON
61	理 事	辛 和 英	SHIN HWA YOUNG
62	理 事	金 明 淑	KIM MYUNG SOOK
63	理 事	裴 銅 基	BAE DONG KEE

番號	職 位	姓 名	
1	監 事	金 大 華	KIM DAE HWA
2	監 事	金 起 德	KIM KEE DUK
3	監 事	權 榮 一	KWUN YOUNG IL
1	顧 問	林 均 錫	LEEM KYOON SUK
2	顧 問	林 耕 數	LEEM KYONG SOO
3	顧 問	朴 喆 顯	PARK CHUL HYUN
4	顧 問	洪 成 培	HONG SUNG BAE
5	指 導 委 員	洪 夢 鮮	HONG MONG SUN
6	指 導 委 員	韓 鎔 澤	HAN YONG TAG

第13回 國際易學大會參加者 名單 (中央)

番號	職 位	姓 名	英 文
1	學 術 委 員	李 漢 柱	LEE HAN JU
2	"	高 光 助	KO KEUNG JO
3	"	金 晶 昇	KUM JEONG SUNG
4	"	朴 浚 騏	PAK JUN KI
5	"	朴 晟 顯	PAK SEONG HYEON
6	"	田 井 培	JEON JEONG BAE
7	"	李 京 浩	LEE KEONG HO
8	"	羅 光 瑛	LA KENG YOUNG
9	"	鄭 鎮 祐	JEONG JIN WU
10	"	金 善 雄	KIM SUN WUNG
11	"	李 漢 國	LEE HAN KUK
12	"	安 重 煥	AN JUNG HEN
13	"	禹 光 植	WU KENG SIK
14	"	文 明 子	MUN MUNG JA
15	"	李 康 化	LEE KANG HEA
16	"	金 善 玉	KIM SUN OK
17	"	金 淑 姬	KIM SUK HYI
18	"	朴 德 龍	PAK DEOK YOUNG
19	"	金 永 鎮	KIM YOUNG JIN
20	"	吳 南 均	O NAM KYUN
21	"	秋 松 鶴	CHU SONG HAK
22	"	金 元	KIM WON

番號	職 位	姓 名	英 文
23	學 術 委 員	安 炳 勳	AN BEONG HUN
24	"	李 恩 定	LEE EUN JEONG
25	"	車 定 南	CHA JEONG NAM
26	"	朴 吉 子	PAK KIL JA
27	"	李 今 植	LEE KEUM SIK
28	"	李 受 憲	LEE EA HEUN
29	"	田 允 鎮	JEON YUN JIL
30	"	金 熙 昌	KIM HYI CHANG
31	"	金 貞 起	KIM JEONG KI
32	"	韓 惠 順	HAN HYE SEUN
33	"	金 洛 天	KIM LAK CHUN
34	"	蔡 受 延	CHAE EA YEON
35	"	李 承 煥	LEE SEON WHEN
36	"	金 在 澈	KIM JAE CHEOL
37	"	柳 京 錫	YU KEONG SEUK
38	"	古 松	KO SONG
39	"	徐 希 妊	SEO HYI JEONG
40	"	朴 永 培	PAK YOUNG BAE
41	"	許 俊	HEO JUN
42	"	趙 承 喆	JO SEUNG CHUL
43	"	鄭 康 秀	JUNG KEONG SU
44	"	李 侑 錫	LEE YU SEOK
45	"	李 秉 淑	LEE BEONG SUK

番號	職 位	姓 名	英 文
46	學 術 委 員	鄭 龍 杰	JUNG YONG KEL
47	"	金 炳 南	KIM BEONG NAM
48	"	崔 賢 淑	CHE HEON SUK
49	"	趙 誠 佑	JO SEONG WU
50	"	方 弼 錫	BANG PHIL SEUK
51	"	金 勳	KIM HUN
52	"	李 京 美	LEE KEONG MI
53	"	白 雲 飛	BAEK WUN BI
54	"	趙 相 國	JO SANG KUK
55	"	韓 景 洙	HAN KEONG SU
56	"	申 一 道	SIN IL DO
57	"	金 宰 玄	KIM JAE HEON
58	"	田 東 桓	JEON DONG WHEN
59	"	安 基 相	AN KI SANG
60	"	金 元 熙	KIM WEON HYI
61	"	高 貞 子	KO JEONG JA
62	"	玄 岩	HEUN AM
63	"	張 炯 順	JANG HEONG SEUN
64	"	宋 鳳 龍	SONG BONG YONG
65	"	洪 知 妍	HONG JI YEON
66	"	方 聖 媛	BANG SEONG WEON
67	"	崔 日 見	CHE IL KEON
68	"	金 正 和	KIM JEONG WHE

番號	職 位	姓 名	英 文
69	學 術 委 員	李 錦 洙	LEE KEUM SU
70	"	金 明 煥	KIM MEUNG WHEN
71	"	金 葵 月	KIM KYU WEOL
72	"	李 聖 洙	LEE SUNG SU
73	"	李 明 觀	LEE MEUNG KEN
74	"	崔 春 子	CHE CHUN JA
75	"	金 一 九	KI IL KU
76	"	朴 均 炯	PAK KYUN HEONG
77	"	韓 宗 秀	HAN JONG SU
78	"	林 明 學	LIM MEUNG HAK
79	"	朴 來 玉	PAK RAE OK
80	"	金 大 坤	KIM DAE KON
81	"	朱 正 成	JU JUNG SUNG
82	"	金 榮 一	KIM YOUNG IL
83	"	鄭 榮 薰	JUNG YOUNG HUN
84	"	柳 正 順	YU JUNG SEUN
85	"	石 珠 和	SEOK JU WHA
86	"	申 詠 仲	SIN YOUNG JUNG
87	"	丁 歡 照	JUNG WHEN JO
88	"	金 正 山	KIM JUNG SAN
89	"	李 少 山	LEE SO SAN
90	"	崔 元 榮	CHE WEON YOUNG
91	"	李 泰 虎	LEE THAE HO

番號	職 位	姓 名	英 文
92	學 術 委 員	尹 山	YUN SNA
93	"	崔 判 觀	CHE PAN KEN
94	"	沈 相 勳	SIM SANG HUN
95	"	金 師 石	KIM SA SEOK
96	"	朴 魯 俊	PAK RO JUN
97	"	金 甫 宣	KIM BO SUN
98	"	柳 泰 光	YU THAE KENG
99	"	金 天 女	KIM CHEN YEO
100	"	鄭 先 祖	JUNG SEON JO
101	"	朴 月 緒	PAK WEOL SEO
102	"	李 洪 教	LEE HONG KYO
103	"	李 皓	LEE HO
104	"	俞 皓	YU HO
105	"	鄭 鎬 星	JUNG HO SUNG
106	"	徐 沅 煥	SEO WEON WHEN
107	"	崔 桓 榮	CHE WHEN YOUNG
108	"	金 柳 廷	KIM YU JUNG
109	"	朴 成 鎮	PAK SUNG JIN
110	"	金 光 一	KIM KENG IL
111	"	沈 宣 鎮	SIM SUN JIN
112	"	金 炳 秀	KIM BEONG SU
113	"	盧 雲 必	RO WUN PIL
114	"	鄭 媛 旭	JUNG WEON UK

番號	職 位	姓 名	英 文
115	學 術 委 員	金 秀 一	KIM SU IL
116	"	朴 度 連	PAK DO LEON
117	"	尹 外 淑	YUN WE SUK
118	"	金 鍾 南	KIM JUNG NAM
119	"	신 도 희	SIN DO HE
120	"	김 성 우	KIM SUNG WU
121	"	김 봉 근	KIM BONG KEUN
122	"	김 종 룬	KIM JONG YUN
123	"	박 옥 란	PAK OK RAN
124	"	오 성 준	O SUNG JUN
125	"	오 지 웅	O JI WUNG
126	"	김 충 실	KIM CHUNG SIL
127	"	임 호 춘	LIM HO CHUN
128	"	이 승 복	LEE SEUNG BOK
129	"	홍 양 자	HONG YANG JA
130	"	김 미 자	KIM MI JA
131	"	李 永 淑	LEE YOUNG SUK
132	"	李 奎 東	LEE KYU DONG
133	"	文 正 烈	MUN JUNG YEOL
134	"	姜 正 淑	KANG JUNG SUK
135	"	金 敏 子	KIM MIN JA
136	"	李 在 任	LEE JAE LIM
137	"	李 達 默	LEE DAL MUK

國際大會參加者 名單 (支部)

江原支部			
番號	職 位	姓 名	英 文
1	지 부 장	박 종 원	BAK JONG WEUN
2	사 무 국 장	장 원 준	JANG WEUN JUN
3	춘천지회 회원	홍 순 천	HONG SUN CHEON
4	춘천지회 회원	권 연 택	KWEON YEON THAEK
5	원주지회 회원	박 영 엽	BAK YOUNG YEOP
6	원주지회 회원	김 수 근	KIM SU KEEN
7	원주지회 회원	함 강 녀	HAM KANG YEO
8	동해지회 총무	이 상 옥	LEE SANG OK
9	평창 회원	전 세 웅	JEN SE WOONG
大邱. 慶北支部			
1	중앙부총재	권 재 범	KWEON JAE BEOM
2	중앙부총재	이 동 하	LEE DONG HA
3	지 부 장	이 장 춘	LEE JANG CHUN
4	중앙이사	이 용 규	LEE YEUNG KU
5	부지부장	김 인 환	KIM LIN HUAN
6	부지부장	최 춘 강	CHE CHUN KANG
7	부지부장	김 달 수	KIM DAL SU
8	지도위원	김 남 용	KIM NAM YONG
9	지도위원	김 대 옥	KIM DAE OK
10	학술부위원장	박 선 옥	BAK SUN OK
11	운영위원장	최 미 애	CHE MI EA

番號	職 位	姓 名	英 文
12	섭외위원장	최 진 희	CHE JIN HEE
13	부녀부원장	송 차 자	SONG CHA JA
14	윤리위원장	이 성 진	LEE SEONG JIN
15	부이사장	박 창 규	PARK CHANG KU
16	점촌지회장	박 창 환	BAK CHANG HWAN
17	부이사장	조 용 길	JO YONG KIL
慶南支部			
1	학 술 위 원	조 정 일	JO JEONG IL
2	학 술 위 원	정 창 호	JEONG CHANG HO
3	학 술 위 원	안 우 직	AN WOO JIK
4	학 술 위 원	이 정 수	LEE JEONG SU
5	학 술 위 원	홍 경 주	HONG KEONG JU
6	학 술 위 원	최 병 태	CHE BEONG TEA
7	학 술 위 원	김 순 옥	KIM SUN OK
8	학 술 위 원	백 운 순	BAEK UN SEUN
全北支部			
1	지 부 장	이 봉 술	LEE BONG SUL
2	정 회 원	임 완 택	LIM WAN TAEK
3	정 회 원	송 동 남	SONG DONG NAM
全南支部			
1	지 부 장	김 평 순	KIM PHEONG SOON
2	여수지회장	조 의 현	JO WE HEON
3	이 사 장	배 순 조	BAE SOON JO

番號	職 位	姓 名	英 文
4	감 사	한 상 용	HAN SANG YEUNG
5	감찰위원	임 상 교	LIM SANG KOU
6	감찰위원	김 천	KIM CHEON
光州廣域市 支部			
1	지 부 장	김 호 선	KIM HO SEON
2	중앙 부총재	나 승 열	LA SEUNG YEOL
3	수석 부지부장	강 인 성	KANG LIN SEONG
4	학술위원장	장 몽 선	JANG MONG SEON
5	조직위원장	김 동 현	KIM DONG HEUN
6	자 문 위 원	장 길 선	JANG GIL SEON
7	자 문 위 원	김 명 택	KIM MEONG THAEK
8	사 무 국 장	박 문 겹	PAK MUN KEOM
忠南支部			
1	지 부 장	최 성 운	CHE SEONG UN
2	학 술 위 원	신 우 강	SIN U KANG
3	학 술 위 원	김 명 례	KIM MEONG RYE
4	학 술 위 원	이 대 복	LEE DAE BAK
5	학 술 위 원	조 영 분	JO YOUNG PUN
6	학 술 위 원	김 영 아	KIM YOUNG A
7	학 술 위 원	최 능 수	CHE NEUNG SU
8	학 술 위 원	박 봉 금	PAK BONG KEUM
9	학 술 위 원	오 진 렬	O JIN YEOR
10	학 술 위 원	이 평 순	LEE PHEONG SEUN

番號	職 位	姓 名	英 文
11	학 술 위 원	강 부 성	KANG BU SEONG
12	학 술 위 원	홍 서 림	HONG SEO LIM
13	학 술 위 원	황 영 근	HENG YOUNG KEUN
14	학 술 위 원	정 금 자	JEONG KEUM JA
15	학 술 위 원	함 복 자	HAM BOK JA
釜山支部			
1	지 부 장	이 수 영	LEE SU YOUNG
2	지부이사장	이 승 철	LEE SEUNG CHEOR
3	중 앙 이 사	김 홍 기	KIM HONG KI
4	중 앙 이 사	이 상 철	LEE SANG CHEOR
5	지 부 이 사	김 호 순	KIM HO SEUN
6	학 술 위 원	서 남 순	SEO NAM SEUN
7	학 술 위 원	허 준 실	HEO JUN SIL
8	학 술 위 원	조 애 자	JO AE JA
9	학 술 위 원	김 영 철	KIM YOUNG CHEOR
10	학 술 위 원	정 인 화	JEONG IN HE
11	학 술 위 원	김 완 영	KIM YEAN YOUNG
12	사 무 국 장	신 봉 철	SIN BONG CHEOR
仁川支部			
1	지 부 장	이 병 록	LEE BEONG ROK
2	학 술 위 원	이 산 봉	LEE SAN BONG
3	학 술 위 원	이 창 복	LEE CHANG BOK
4	학 술 위 원	이 창 민	LEE CHANG MIN

番號	職 位	姓 名	英 文
5	학 술 위 원	이 상 현	LEE SANG HEON
6	학 술 위 원	김 요 순	KIM YO SEUN
7	학 술 위 원	김 수 옥	KIM SU OK
8	학 술 위 원	김 병 철	KIM BEONG CHEOR
9	학 술 위 원	김 철 회	KIM CHEOR HEI
10	학 술 위 원	김 양 자	KIM YANG JA
11	학 술 위 원	장 운 성	JANG UN SEONG
12	학 술 위 원	최 정 안	CHE JEONG AN
13	학 술 위 원	정 희 정	JEONG HYI JEONG
忠北支部			
1	지 부 장	김 완 동	KIM YEAN DONG
2	중앙부총재	김 종 근	KIM JONG KEUN
3	중 앙 이 사	고 석 기	KO SEOK KI
4	사 무 국 장	최 의 재	CHE YI JAE
5	지 부 이 사	김 영 길	KIM YOUNG KIL
6	부녀위원장	김 충 실	KIM CHUNG SIL
7	학 술 위 원	한 순 복	HAN SEUN BOK
8	학 술 위 원	정 현 자	JEONG HEON JA
9	지 부 감 사	연 규 만	YEON KYU MAN
10	보은지회장	이 인 환	LEE IN HUAN

MEMO