

# 第24屆國際易學大會河北年會

The 24th Annual Meeting of International Symposium of Yi-Jing Hebei

# 大會手冊

Symposium handbook

2012.4.6 ~ 2012.4.10



主办单位：国际易学大会

e-mail: [contact@yijing.org.tw](mailto:contact@yijing.org.tw)  
<http://www.yijing.org.tw>

承办单位：新乐市人民政府      河北省周易研究会

执行单位：中华易学会馆（河北旭隆投资有限公司）

地址：河北省石家庄市友谊南大街23号

电话：0311-89633349    传真：0311-89633349

e-mail: [yixuehuiguan2011@163.com](mailto:yixuehuiguan2011@163.com)

[hmw058400.chinaw3.com](http://hmw058400.chinaw3.com)

# 目录

## 第24届国际易学大会河北年会

|                     |   |
|---------------------|---|
| 一、大会缘起              | 2 |
| 二、大会宗旨              | 2 |
| 三、大会主题              | 2 |
| 四、主办单位与协办单位         | 2 |
| 五、大会须知              | 2 |
| 六、会议时间与地点           | 3 |
| 七、国际易学大会组织          | 4 |
| 八、第24届国际易学大会河北年会组委会 | 5 |
| 九、大会组委会分工           | 6 |
| 十、活动日程表             | 7 |
| 十一、联系方式             | 9 |

## 其它相关事项

|                   |    |
|-------------------|----|
| 一、与会代表乘车安排        | 10 |
| 二、团体照站位顺序         | 10 |
| 三、开幕式会议座席安排       | 11 |
| 四、开幕式的议程          | 12 |
| 五、学术报告发言议程        | 13 |
| 六、欢迎宴会（7日晚）就餐分桌安排 | 14 |
| 七、学术交流分组（4月8日上午）  | 15 |
| 八、闭幕典礼：（4月8日下午）   | 16 |
| 九、闭幕式会议座席安排       | 17 |
| 十、欢送宴会（8日晚）就餐分桌安排 | 18 |

## 旅游景点介绍

|          |    |
|----------|----|
| （一）伏羲台   | 19 |
| （二）柏林禅寺  | 22 |
| （三）赵州桥   | 24 |
| （四）正定隆兴寺 | 26 |
| （五）荣国府   | 27 |
| （六）梨花节   | 28 |

|              |    |
|--------------|----|
| 大会出席团体和代表名人录 | 30 |
| 大会出席贵宾       | 31 |



# 第24届国际易学大会河北年会

The 24th Annual Meeting of International Symposium of Yi-Jing Hebei

## 一、大会缘起

首届国际易学大会于1984年11月在韩国召开，经历了二十八年发展过程，先后在韩国、新加坡、日本、美国、马来西亚、台湾、香港、澳门、延边、北京等国家和地区召开，已经举办23届，每届与会专家学者150人至600人不等。

## 二、大会宗旨

弘扬中华文化 阐述易理精蕴  
推展易学思想 创造文化发展

## 三、大会主题

易学与管理创新

## 四、主办单位与协办单位

主办单位：国际易学大会

承办单位：河北省周易研究会、新乐市人民政府

执行单位：中华易学会馆

## 五、大会须知

1、本届年会在石家庄正定新区国豪大酒店召开，凭嘉宾出席证、工作证、列席证和记者证进入会议会场。

2、开幕式、闭幕式，请世界易学大会理事会主席团成员、特邀嘉宾贵宾按名签就座；合影时请主席台就座的嘉宾按名签次序于前排就座。

3、提交会议的论文及学术交流发言稿，请勿涉及政治歧见、社会制度、国家政策和国家领导人等敏感话题；严禁搞人身攻击，请自觉遵守。



4、学者自带的论文或赠品，报到时可交会务组统一分发，个人请勿私自在会场内外散发与销售。

5、学术分组交流，由召集人共同负责组织学术报告，每人发言时间15分钟，提问5分钟；学者可按分组名单参加讨论，也可自由选择会场参加交流。

6、有向年会赠送礼品及捐资者，请报到时提前向会务组登记。

7、与会嘉宾在宾馆住宿者，凭房卡开门，凭餐卷用餐，离开房间时，请随手将房门锁好，有贵重物品请存放于宾馆服务台。

8、列席会议者，有需要会议资料、合影照片、纪念品，申报奖项者，可与会务组和资料组联系。

## 六、会议时间与地点

(一) 时间：4月6日（星期五）~4月10日（星期二）

(二) 开会地点：

- 1、河北省新乐市宾馆大会议室
- 2、国豪大酒店多功能会议室

## 七、国际易学大会组织

荣誉会长：白云山 韩国易理学会中央会长

刘大钧 中国周易学会会长

大会会长：邵崇龄 中华易经学会荣誉理事长

执行会长：倪淑娟 中华易经学会理事长（兼秘书长）

常务会长：许见旭 韩国易理学会首席副理事长

沈树圭 新加坡易经研究会会长（兼署理秘书长）

常务副会长：尹昌日 延边周易学会会长

副会长：吉 祥 全球华人联合会主席

高 燕 中国风水文化研究院院长

陈明辉 台北汉学研究会创会会长

署理秘书长：林忠军 山东大学教授、易学与古代哲学研究中心副主任

副秘书长：林纯媛 中华易经学会常务监事

特别助理：邵康华 中华易经学会常务理事、学务长

邵康萍 中华易经学会两岸推广委员会委员

副总裁：施良剑 中华易经学会常务理事、执行长



## 八、第24届国际易学大会河北年会组委会

名誉会长：

李九元：中国国际国学院、国家书画院、台湾故宫博物院名誉院长，  
省人大常委、原省文化厅厅长，冀商文化研究会副会长

张抗震：新乐市委常委、宣传部长

荣誉会长：

魏明铎：中国跨国公司促进会、生产力学会副会长

张志春：河北省周易研究会创会会长、荣誉会长

年会会长：

石建和：河北省周易研究会会长、中华易学会馆馆长

年会副会长：

徐祥熙、王庆丰、焦学恩 河北省周易研究会副会长

执行主席：

刘禹彤：中华易学会馆常务馆长、河北旭隆投资有限公司董事长

年会秘书长：杨永林 河北省周易研究会常务理事、秘书长

常务秘书长：张晓慧 中华易学会馆副秘书长

副秘书长：黄 雪 中华易学会馆副秘书长

巴军朝 许国良 河北省周易研究会常务理事

## 九、大会组委会分工

### (1)、组委会主任：石建和

副主任：甄志 刘禹彤

(负责会议整体企划，协调会务分工，督促各项事务的推行与实施。)

### (2)、会务秘书组：

组长：张晓慧(房间号：306 内线电话：2306)

组员：王茜、张淑静(房间号：412 内线电话：2412)

胡春华、耿熠(房间号：413 内线电话：2413)

张慧(房间号：513 内线电话：2513)

(1、制发大会手册，拟订日程安排；2、联系祭奠活动的衔接，开幕式、闭幕式、学术交流各分会场的场地布置，座次安排与嘉宾就座标签的制放，会旗的制作；3、会旗入场、交接仪式，证书发放，音响伴奏的配置；4、会议主持、翻译人员的联络协调；5、互赠纪念品的发送、接受与保管；6、其它不可预见性应急事宜等)

### (3)、接待服务组：

组长：黄 雪(房间号：306 内线电话：2306)

许国良(房间号：417 内线电话：2417)

组员：张小敏、刘小婷(房间号：511 内线电话：2511)

靳 龙、付春华(房间号：512 内线电话：2512)

丁 月(房间号：513 内线电话：2513)

(负责：1、接送嘉宾、签到报到登记；2、引导贵宾、嘉宾入席入座；3、组织大会合影、分发照片；4、负责会务收费、开具发票收据；5、集体乘车安排，及参观考察的协调服务；6、医疗保健与安全保卫等)

### (4)、宣传资料组：

组长：杨永林(房间号：417 内线电话：2417)

组员：巴军朝、魏盛海

(负责：1、论文集的编校、印发；2、学术交流活动具体安排；会议活动的拍照及新闻宣传；4、组织文娱联欢活动等)



## 十、活动日程表

| 日期                | 时间          | 活动内容  | 备注 |
|-------------------|-------------|---|----|
| 2012年4月6日<br>(周五) | 08:00-24:00 | 迎接专家学者报到<br>地点: 国豪大酒店一楼大厅                                       |    |
|                   | 12:00-2:00  | 午餐<br>地点: 国豪大酒店二楼谐和园/<br>御舫园                                    |    |
|                   | 18:00-19:30 | 晚餐(自助)<br>地点: 宾馆餐厅  |    |
|                   | 20:00       | 团长会议<br>地点: 第一洽谈室   |    |
| 2012年4月7日<br>(周六) | 07:00-08:00 | 早餐<br>地点: 国豪大酒店餐厅   |    |
|                   | 08:30       | 乘车至伏羲台<br>集合地点: 国豪酒店一楼大厅  |    |
|                   | 09:00-11:30 | 祭奠人祖伏羲<br>由新乐市政府指派引领员(礼仪小姐)举牌, 带领各国代表入场<br>出席祭奠仪式<br>地点: 新乐市伏羲台 |    |
|                   | 12:00-13:30 | 午餐(自助)<br>地点: 新乐市宾馆餐厅   |    |



|                  |               |  |  |
|------------------|---------------|--|--|
|                  | 14:00         | <b>开幕式</b><br>贵宾进场、会旗进场、开幕典礼、<br>贵宾致辞、颁发证书<br>地点：新乐市宾馆大会议室 |  |
|                  | 16: 00        | <b>大会合影</b><br>地点：新乐宾馆院内                                   |  |
|                  | 16: 30        | <b>大会学术报告</b><br>地点：新乐宾馆大会议室                               |  |
|                  | 18: 00        | <b>欢迎晚宴</b><br>地点：新乐宾馆餐厅                                   |  |
|                  | 20: 30        | 新乐市政府安派车辆送参会嘉宾<br>至酒店                                      |  |
| 2012年4月8<br>(周日) | 07: 00-08: 00 | <b>早餐</b><br>地点：国豪大酒店一楼餐厅                                  |  |
|                  | 08: 00-11: 30 | <b>分组学术讨论</b><br>地点：中型会议室、第一、二洽谈室                          |  |
|                  | 12: 00-14: 00 | <b>午餐</b><br>地点：国豪大酒店二楼谐和园/御舫园                             |  |

|                  |               |                                      |  |
|------------------|---------------|--------------------------------------|--|
|                  | 14: 00        | <b>大会发言、总结、闭幕式</b><br>地点：国豪大酒店多功能会议室 |  |
|                  | 18: 00        | <b>欢送宴会</b><br>地点：国豪大酒店宾馆餐厅          |  |
| 2012年4月9<br>(周一) | 07: 00-08: 00 | <b>早餐</b><br>地点：国豪大酒店一楼餐厅            |  |



|                   |               |                                   |  |
|-------------------|---------------|-----------------------------------|--|
|                   | 8: 00         | 集体乘车参观赵州桥、柏林禅寺<br>地点: 国豪大酒店一楼大厅集合 |  |
|                   | 12: 00        | 午餐<br>地点: 国豪大酒店二楼谐和园/<br>御舫园      |  |
|                   | 14: 00        | 乘车参观隆兴寺、开元寺、<br>临济寺等              |  |
|                   | 18: 00        | 联欢晚会<br>地点: 国豪大酒店一楼餐厅             |  |
| 2012年4月10<br>(周二) | 07: 00-08: 00 | 早餐<br>地点: 国豪大酒店一楼餐厅               |  |
|                   | 08: 00        | 送机、送站<br>(自费去五台山者请备好防寒衣物)         |  |

## 十一、联系方式

### (一) 中华易学会馆(河北旭隆投资有限公司)

地址: 河北省石家庄市友谊南大街23号美迪亚酒店C座8楼308

电话: 0311-89633349

### (二) 国豪大酒店

地址: 河北省石家庄市近郊正定华安西路37号

电话: 0311-88017666

### (三) 新乐市伏羲台

地址: 新乐市北郊, 距省会石家庄35公里

# 其它相关事项

## 一、与会代表乘车安排

1号车:

韩国、台湾、日本、新加坡、马来西亚、延边(吉林)

2号车:

大陆各省与会嘉宾

3号车:

河北各市区代表

4号车:

列席会议代表及有关工作人员

## 二、团体照站位顺序

### 列席嘉宾 (25人)

### 河北 (25人)

### 各省参会嘉宾 (25人)

|              |     |     |     |     |     |     |     |     |     |     |     |     |     |    |     |     |     |     |      |     |     |     |  |  |
|--------------|-----|-----|-----|-----|-----|-----|-----|-----|-----|-----|-----|-----|-----|----|-----|-----|-----|-----|------|-----|-----|-----|--|--|
| 列席嘉宾 (25人)   |     |     |     |     |     |     |     |     |     |     |     |     |     |    |     |     |     |     |      |     |     |     |  |  |
| 河北 (25人)     |     |     |     |     |     |     |     |     |     |     |     |     |     |    |     |     |     |     |      |     |     |     |  |  |
| 各省参会嘉宾 (25人) |     |     |     |     |     |     |     |     |     |     |     |     |     |    | 台湾  | 台湾  | 台湾  | 台湾  | 台湾   | 延边  | 延边  |     |  |  |
|              |     | 新加坡 |     |     |     |     |     | 韩国  |     |     |     |     |     | 台湾 |     |     |     |     | 马来西亚 |     | 延边  |     |  |  |
| 张抗震          | 刘禹彤 | 甄志  | 路继舜 | 孟宪昌 | 李九元 | 唐庆铭 | 兰英山 | 张志春 | 魏明铎 | 王幼辉 | 石建和 | 白云山 | 邵崇龄 | 徐英 | 倪淑娟 | 许见旭 | 沈树圭 | 尹昌日 | 张文翠  | 陈明辉 | 汪正仁 | 柳河东 |  |  |



三、开幕式会议座席安排

|     |
|-----|
| 张君庆 |
| 巴军朝 |
| 宋建华 |
| 王庆丰 |
| 徐祥熙 |
| 张岩客 |
| 马恒君 |
| 兰英山 |
| 刘新志 |
| 焦学恩 |
| 许国良 |
| 袁炳悦 |
| 杨永林 |

|     |
|-----|
| 柳河东 |
| 唐庆铭 |
| 陈明辉 |
| 尹昌日 |
| 沈树圭 |
| 许见旭 |
| 倪淑娟 |
| 邵崇龄 |
| 白云山 |
| 石建和 |
| 魏明铎 |
| 王幼辉 |
| 张志春 |
| 李九元 |
| 孟宪昌 |
| 路继舜 |
| 张抗震 |
| 刘禹彤 |

|     |
|-----|
| 陈传渝 |
| 龙天行 |
| 宋建国 |
| 秦秀忠 |
| 于会江 |
| 成鹏  |
| 宋建国 |
| 汪正仁 |
| 李梓豪 |

|     |
|-----|
| 马秀珍 |
| 金玉善 |
| 张文翠 |
| 文卿嫫 |
| 张珠善 |
| 李侑锡 |
| 徐英  |
| 林纯媛 |
| 施良剑 |

|     |
|-----|
| 黄观凤 |
| 李祺林 |
| 刘惠珍 |
| 李仕澂 |
| 倪国陵 |
| 郝宝峰 |
| 周洪忠 |
| 魏盛海 |
| 牛树林 |

|     |
|-----|
| 王东山 |
| 孙金刚 |
| 申德良 |
| 王国新 |
| 韩玉瓚 |
| 杨从忆 |
| 王勇  |
| 赵爱军 |
| 杨淑珍 |

|     |
|-----|
| 崔凤德 |
| 金英均 |
| 张凤花 |
| 权明珪 |
| 李讚在 |
| 宣水锡 |
| 郑璧莹 |
| 邵康华 |
| 夏澍妃 |

|     |
|-----|
| 谢木水 |
| 沈鐸量 |
| 博易  |
| 沈成会 |
| 王文华 |
| 周星辰 |
| 侯舒敏 |
| 胡焱照 |
| 刘梦怀 |

|     |
|-----|
| 李春香 |
| 朱淑田 |
| 朱贤华 |
| 丁呈刚 |
| 康惠英 |
| 宋秀芹 |
| 任玉福 |
| 王兰芬 |
| 温德喜 |

|     |
|-----|
| 王玉海 |
| 金花  |
| 太隰宁 |
| 申敬淑 |
| 魏昭宇 |
| 吕元馨 |
| 黄禹傑 |
| 黄戎  |
| 虞嘉琦 |

|  |
|--|
|  |
|  |
|  |
|  |
|  |
|  |
|  |
|  |
|  |

#### 四、开幕式的议程:

- 1、恭请河北省政协副主席王幼辉宣布大会开幕
- 2、迎接会旗进场（由国际易学大会秘书处安排人员掌旗进场，交给承办单位）
- 3、介绍大会来宾
- 4、国际易学大会邵崇龄会长 致辞
- 5、承办单位河北省周易研究会会长石建和 致辞
- 6、新乐市委市政府领导 致辞
- 7、荣誉会长白云山 致辞
- 8、荣誉会长张志春 致辞
- 9、执行会长、中华易学会馆刘禹彤 致辞
- 10、常务理事团体（韩国、台湾、新加坡、日本、延边等代表）  
致辞
- 11、理事团体（台北汉学会、马来西亚 等代表）致辞
- 12、宣读题词与贺辞（海峡两岸政要、中央纪委、全国政协领导、中华儒学会柳河东执行会长等）
- 13、颁发国际易学大会职员聘书，颁发证书。



## 五、学术报告发言议程:

- 1、倪淑娟（台湾）：探研《周易正義》四德之卦
- 2、李来忠（山东）：论《周易》中的管理哲学思想
- 3、黄禹傑（台湾）：从易学的角度看經濟動盪-損益咸恆
- 4、金英均（延边）：生活就是《易经》
- 5、胡焱照（河北）：谈易经养生
- 6、徐祥熙（河北）：论周易的广涵性、灵活性、针对性、空百性
- 7、李仕澂（江苏）：谈谈十二生肖“太极图”
- 8、秦秀忠（辽宁）：现代易学新思维

## 六、欢迎宴会（7日晚）就餐分桌安排

- 1号桌：白云山、邵崇龄、徐英、倪淑娟、沈树圭、尹昌日、张文翠、石建和、张抗震、王幼辉
- 2号桌：许见旭、魏明铎、兰英山、汪正仁、甄志、刘禹彤、孟宪昌、路继舜、李九元、刘新志、
- 3号桌：施良剑、林纯媛、陈明辉、魏昭宇、李梓豪、黄观凤、李祺林、谢木水、沈緯量、刘惠珍
- 4号桌：邵康华、夏澍妃、虞嘉琦、黄戎、黄禹傑、吕元馨、张岩客、马恒君、郑壁瑩、唐庆铭
- 5号桌：李讚在、成鹏、李侑锡、宣水锡、文卿爛、张珠善、柳河东、金英均、金玉善、马秀珍
- 6号桌：金花、崔凤德、张凤花、博易、沈成会、王文华、周星辰、申敬淑、權明珠、太隲寧
- 7号桌：焦学恩、王庆丰、宋建国（北京）、陈皓东、于会江、宋健华、杨永林、陈传渝、袁炳悦、侯舒敏、秦秀忠
- 8号桌：徐祥熙、许国良、宋建国（上海）、李仕澍、倪国陵、胡焱照、龙天行、王玉海、周洪忠、郝宝峰、王勇
- 9号桌：魏盛海、刘梦怀、牛树林、张君庆、王东山、孙金刚、申德良、王国新、韩玉瓚、巴军朝
- 10号桌：王兰芬、丁呈刚、康惠英、朱贤华、朱淑田、仁玉福、宋秀芹、温德喜、李春香、赵爱军
- 11号桌：列席嘉宾
- 12号桌：列席嘉宾
- 13号桌：列席嘉宾
- 14号桌：列席嘉宾
- 15号桌：列席嘉宾

## 七、学术交流分组（4月8日上午）

## 易学管理与创新

（地点：第一洽谈室）

组长：白云山（韩）、倪淑娟（台）、宋健华、施良剑（台）

成员：黄禹傑（台）、黄戎（台）、魏昭宇（台）、黄观凤（新）、李祺林（新）、谢木水（新）、沈緯量（新）、李仕澂、文卿爛（韩）、张珠善（韩）、李讚在（韩）、李侑锡（韩）、宣水锡（韩）、周利明、徐祥熙、李来忠、孙金刚、胡焱照、崔凤德、张凤花

## 易学应用与实践

（地点：中型会议室）

组长：沈树圭（新）、许见旭（韩）、尹昌日、徐祥熙

成员：權明珠（韩）、申敬淑（韩）、太隲寧（韩）、刘惠珍（新）、杨永林、牛树林、王东山、焦学恩、吕元馨（台）、陈明辉（台）、李迎辉、侯舒敏、刘玉山、陈丽妃、成鹏、张文翠、金英均、金玉善、马秀珍、金花、博易、于会江、沈成会、秦秀忠、宋建国（京）、王文华、龙天行、王玉海、周星辰、王国新、韩玉瓚、申德良、周洪忠、宋建国（宁）、郝宝峰、王勇

## 易学养生与保健

（地点：第二洽谈室）

组长：邵崇龄（台）唐庆铭（新）、胡焱照、汪正仁（日）

成员：郑璧瑩（台）、徐英（台）、邵康华（台）、黄禹傑（台）、李梓豪（马）、陈传渝、陈丽妃、温德喜、王兰芬、任玉福、宋秀芹、康惠英、丁呈刚、朱贤华、朱淑田、李春香



## 八、闭幕典礼：(4月8日下午)

(一)、主席台上的嘉宾按名牌座次安排就座：

(二)、闭幕的议程为：

- 1、国际易学大会邵崇龄会长致辞
- 2、承办单位（河北省周易研究会长、新乐市委、市政府领导）致辞
- 3、荣誉会长代表致辞
- 4、重要贵宾致辞
- 5、执行会长致辞
- 6、常务理事团体（韩国、台湾、日本、新加坡、延边等代表）  
致辞
- 7、理事团体（台北汉学会、马来西亚等代表）致辞

(三) 致赠礼品与交换纪念品次序：

- 1、国际易学大会致赠纪念品
- 2、承办单位致赠纪念品
- 3、社团法人韩国易理学会、韩国易术人协会
- 4、社团法人中华易经经学会
- 5、新加坡易经研究会……



## 九、闭幕式会议座席安排

|     |     |     |     |     |     |     |     |     |     |     |     |
|-----|-----|-----|-----|-----|-----|-----|-----|-----|-----|-----|-----|
| 刘禹彤 | 张抗震 | 唐庆铭 | 陈明辉 | 魏明铎 | 石建和 | 白云山 | 邵崇龄 | 倪淑娟 | 许见旭 | 沈树圭 | 尹昌日 |
|-----|-----|-----|-----|-----|-----|-----|-----|-----|-----|-----|-----|

|     |     |     |     |     |     |
|-----|-----|-----|-----|-----|-----|
| 王庆丰 | 徐祥熙 | 许国良 | 焦学恩 | 倪国陵 | 李仕澂 |
|-----|-----|-----|-----|-----|-----|

|     |     |     |     |     |    |
|-----|-----|-----|-----|-----|----|
| 刘惠珍 | 李祺林 | 黄观凤 | 施良剑 | 林纯媛 | 徐英 |
|-----|-----|-----|-----|-----|----|

|     |     |     |     |     |     |
|-----|-----|-----|-----|-----|-----|
| 李侑锡 | 张珠善 | 文卿爨 | 张文翠 | 金玉善 | 马秀珍 |
|-----|-----|-----|-----|-----|-----|

|     |     |     |     |     |     |
|-----|-----|-----|-----|-----|-----|
| 巴军朝 | 杨永林 | 袁炳悦 | 周星辰 | 王文华 | 沈成会 |
|-----|-----|-----|-----|-----|-----|

|    |     |     |     |     |     |
|----|-----|-----|-----|-----|-----|
| 博易 | 沈鐔量 | 谢木水 | 夏澍妃 | 邵康华 | 郑壁瑩 |
|----|-----|-----|-----|-----|-----|

|     |     |    |     |     |     |
|-----|-----|----|-----|-----|-----|
| 宣水锡 | 李讚在 | 金花 | 张凤花 | 金英均 | 崔凤德 |
|-----|-----|----|-----|-----|-----|

|     |     |     |     |     |     |
|-----|-----|-----|-----|-----|-----|
| 张岩客 | 魏盛海 | 牛树林 | 宋健华 | 刘梦怀 | 张君庆 |
|-----|-----|-----|-----|-----|-----|

|     |    |     |     |     |     |
|-----|----|-----|-----|-----|-----|
| 虞嘉琦 | 黄戎 | 黄禹傑 | 吕元馨 | 魏昭宇 | 汪正仁 |
|-----|----|-----|-----|-----|-----|

|     |     |     |     |     |     |
|-----|-----|-----|-----|-----|-----|
| 申敬淑 | 權明珠 | 太彙寧 | 李梓豪 | 周洪忠 | 郝宝峰 |
|-----|-----|-----|-----|-----|-----|

|    |     |     |     |     |     |
|----|-----|-----|-----|-----|-----|
| 成鹏 | 于会江 | 秦秀忠 | 宋建国 | 李来忠 | 陈传渝 |
|----|-----|-----|-----|-----|-----|

|     |    |     |     |     |     |
|-----|----|-----|-----|-----|-----|
| 陈皓东 | 王勇 | 侯舒敏 | 胡焱照 | 韩玉瓚 | 王国新 |
|-----|----|-----|-----|-----|-----|

|     |     |     |     |     |     |
|-----|-----|-----|-----|-----|-----|
| 申德良 | 孙金刚 | 王东山 | 温德喜 | 王兰芬 | 任玉福 |
|-----|-----|-----|-----|-----|-----|

|     |     |     |     |     |     |
|-----|-----|-----|-----|-----|-----|
| 宋秀芹 | 康惠英 | 丁呈刚 | 朱贤华 | 朱淑田 | 李春香 |
|-----|-----|-----|-----|-----|-----|

|     |     |     |  |  |  |
|-----|-----|-----|--|--|--|
| 龙天行 | 王玉海 | 宋建国 |  |  |  |
|-----|-----|-----|--|--|--|

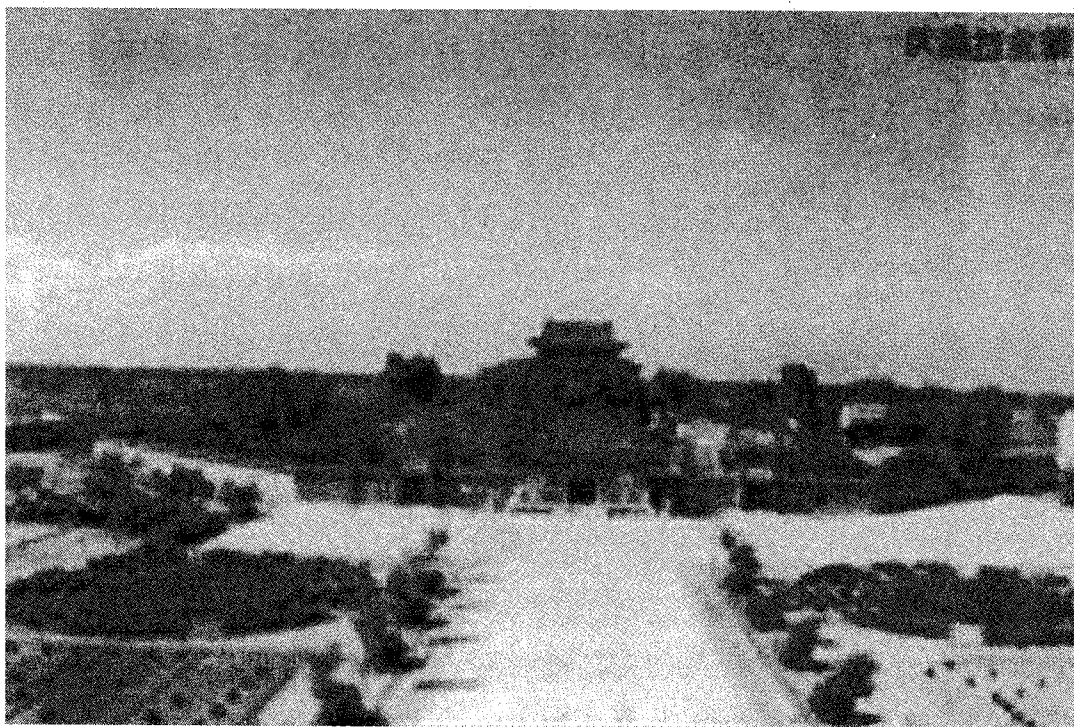
|  |  |  |  |  |  |
|--|--|--|--|--|--|
|  |  |  |  |  |  |
|--|--|--|--|--|--|

## 十、欢送宴会（8日晚）就餐分桌安排

- 1号桌：白云山、邵崇龄、徐英、倪淑娟、沈树圭、尹昌日、张文翠、石建和、张抗震、刘禹彤
- 2号桌：魏明铎、许见旭、唐庆铭、汪正仁、甄志、施良剑、林纯媛、陈明辉、魏昭宇、李梓豪
- 3号桌：邵康华、夏澍妃、虞嘉琦、黄戎、黄禹傑、吕元馨、张岩客、马恒君、兰英山、郑壁瑩
- 4号桌：黄观凤、李祺林、谢木水、沈緯量、刘惠珍、金花、崔凤德、张凤花、陈传渝、秦秀忠
- 5号桌：李讚在、李侑锡、宣水锡、文卿爛、张珠善、金英均、金玉善、權明珠、申敬淑、太隲寧
- 6号桌：宋健华、陈皓东、博易、沈成会、王文华、周星辰、焦学恩、王庆丰、宋建国（北京）
- 7号桌：徐祥熙、于会江、马秀珍、成鹏、袁炳悦、侯舒敏、许国良、宋建国（上海）李仕澂、倪国陵、胡焱照
- 8号桌：张君庆、巴军朝、龙天行、王玉海、周洪忠、郝宝峰、魏盛海、刘梦怀、牛树林、赵爱军
- 9号桌：王东山、孙金刚、申德良、王国新、韩玉瓚、王勇、杨永林
- 10号桌：王兰芬、丁呈刚、康惠英、仁玉福、宋秀芹、朱贤华、朱淑田、李春香、温德喜、
- 11号桌： 列席嘉宾

## 旅游景点介绍

### (一) 伏羲台



河北新乐伏羲台全景

伏羲台，位于河北省新乐市区北郊2公里处，是新石器时代三皇之首伏羲氏寓此繁衍生息发展壮大的地方，伏羲台、金水河、葫芦头、刺孩草是伏羲时代留下的遗物和遗迹。帝喾时期开始在伏羲台上祭祀人祖伏羲氏，据史料记载：“帝喾巡游此土，见伏羲之圣迹，集四方之民而化导养育之故，而筑台修庙以祀之”。

伏羲园景区主要由伏羲台、人祖庙、葫芦头、浴儿池、浴池亭、金水河、刺孩草等景观组成，是考古、朝拜、祭祖的好去处。

伏羲台上主体建筑坐北朝南，分布在一条中轴线上。该庙中轴线上的所有建筑均建在高5米的夯土台上，并在台上筑台逐层增高，形成高低错落重点突出的平面布局，从南至北依次为山门、六佐殿、龙师殿、寝宫。六佐殿为元代建筑，龙师殿和寝宫只留有基址，为1994年复原建筑，东西配房、厢房等建筑已毁。中轴线东西两侧建有华胥庙（俗称老娘殿）、雷公庙、东西朝房和钟鼓二亭。据传该庙是为祭祀人祖伏羲、女娲而建造，在庙后存有浴儿池、刺孩草金水河等遗址。



伏羲台内部风景照

根据史料记载，六佐殿（原名十王殿）始建于商周，元大德五年曾进行大规模维修，现存梁架大部分是元代或元代以前的遗物。六佐殿面阔三间，进深二间，悬山青布瓦顶建筑，通面阔12.84米，通进深8.76米，通高6.5米，梁架结构为两柱七檩七架梁，各脊饰构件齐全，其独特之处在于正脊的花饰突破了北方建筑特色，其表现手法既非官方之作，又有民间古朴大方之气质，实乃罕见。六佐殿梁架大木为自然材，不加斧凿，保持了元代以前的制式和风格。墙身下碱淌白丝缝，五花山墙，施圆形木窗，前后置板门，六佐殿四根金檐柱用当地黄山之石，斧凿为粗面不等边八角形状，显示出其坚固耐久、古朴壮观之形象。

龙师殿，1994年在其原址进行复建，面阔三间，进深一间，四周有八角回廊，重檐歇山绿琉璃瓦顶建筑，通面阔18.45米，通进深15.5米，通高13米。第一层平面呈不等边八角形，对应于伏羲氏发明的先天八卦。殿身柱顶石式样有三种：一是前檐明间两块为莲瓣式，正面莲瓣下刻有圆狮子滚绣球；次间两块柱顶石为小花瓣式样；其余墙体内不露明的柱顶石均为素平石。梁架结构为七架梁前后双步梁，下檐廊步呈八卦形，用单步梁和双步梁直接插入殿身柱内。一层檐下施单翘单昂五踩斗拱，承托不等边八角形殿顶；上檐施单翘双昂七踩斗拱，承托殿顶，斗拱的分布：明、次间均用四攒平身科斗拱，一层廊步用三攒平身科斗拱，山面前后两间各



用三攒平身科斗栱。收山一檩径多即400毫米，正脊中间置宝顶，各脊均有雕饰花样和吻兽。殿身前明、次间及后檐明间为四扇五抹隔扇，心屉为斜方格，中槛以上施斜方格横坡窗及走马板。油饰彩画仿明小点金作法，檐椽头部及天花彩绘太极和先天八卦图形，以与建筑的性质相谐调。

寝宫，1994年进行复建，与龙师殿高台相连，寝宫面阔三间，进深一间，单檐歇山绿琉璃瓦顶建筑，通面阔12.98米，通进深8.18米，通高7.76米。梁架结构为两柱七檩七架梁。檐下施单昂三踩斗栱，斗栱布置：前后檐明间用四攒平身科斗栱，次间用三攒平身科斗栱；两山面前后间均用两攒平身科斗栱。前檐明间施六扇五抹格扇，两次间为四扇槛窗，心屉为斜方格，后檐及两山墙用大青砖做丝缝下碱，墙上身外饰红麻刀灰，油饰、彩画格调与龙师殿相同。

华胥庙于2003年进行复建（华胥乃传说中伏羲氏的母亲，在雷泽履大人迹而孕生伏羲，又传雷公乃伏羲父，当地老百姓称华胥庙为老娘殿），面阔三间，进深一间，通面阔13米，通进深6.9米，通高7.55米，歇山青布瓦顶建筑，前檐明间施五抹隔扇，东西两次间施槛窗。华胥庙台基用九级台阶提高了整体高度，与第三层台上的寝宫和待复建的东西朝房呈高低错落有序，整体协调美观之状。

距伏羲台北侧240米处的葫芦头、浴儿池、刺孩草和我国最早的人工灌渠之一的金水河是新石器时代的遗存，在葫芦头上保存有明代碑刻一通，原有浴池亭一座。

近几年复建了钟鼓亭，兴建了山门、颂羲堂、办公用房等仿古建筑，使伏羲台进一步扩大了规模，与伏羲台上的主体建筑成为一体，高低错落有序。

### 咏伏羲台诗文

#### 《咏伏羲台》

八卦台上坐伏羲，经纬天地演玄机。太行山麓花艳艳，金水河畔柳依依。河图漫说结网事，洛书弹奏驾辩曲。人文始祖开基业，民族生生永不息。

——张志真

## （二）柏林禅寺

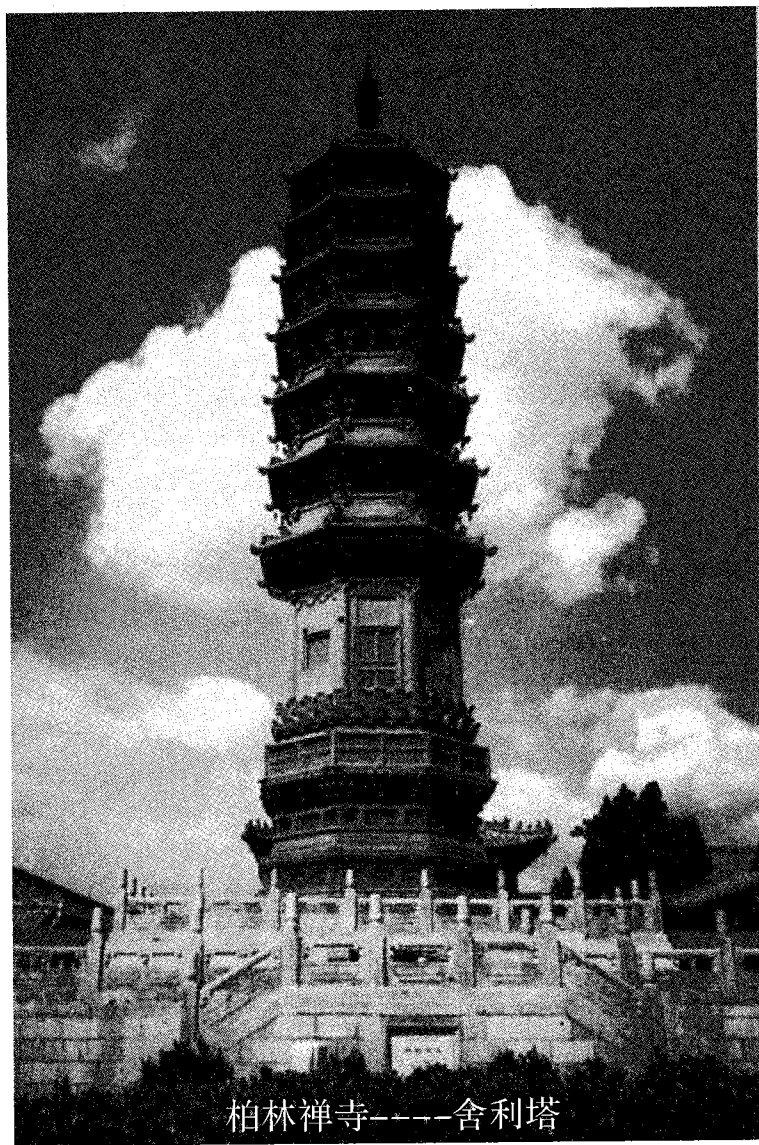
柏林禅寺，系中国著名佛教禅寺，北方佛教的一座重镇，赵州祖庭所在地，内设河北省佛学院、河北禅学研究所，现任方丈为明海禅师，常住僧众有160余人。坐落于河北省赵县县城（古称赵州）东南角，与天下第一桥赵州桥遥遥相望。

最早建于汉献帝建安年间（196 - 220），古称观音院，南宋为永安院，金代名柏林禅院，自元代起即称柏林禅寺。

在漫长的历史长河中，这座古刹虽几经兴衰，却仍然香火绵延，高僧辈出。据僧传

记载，著名的译经大师玄奘法师在西行印度取经之前，曾来此从道深法师研习《成实论》。晚唐时，禅宗巨匠从谏禅师（赵州和尚）在此驻锡四十年，大行法化，形成影响深远的“赵州门风”，柏林禅寺因此成为中国禅宗史上的一座重要祖庭。

金代，一度改为律宗道场，曾有五代律宗大德在此弘扬戒律达五十年。最有名的是谏宗律师。金朝末年，法传临济正宗的归云志宣禅师主持法席，柏林禅寺由此革律为禅，宗风大振；归云禅师平生主持七所名刹，望重当时，现在北京西郊潭柘寺尚存其舍利塔；元代，这里先后有圆明月溪禅师、鲁云行兴禅师行化，柏林禅寺由兹气象恢宏，成为燕赵一带的佛教中心；明清两朝，中央朝廷管理赵州地区佛教事务的机构僧正司设在柏林禅寺。当时柏林禅寺的住持往往同时兼任僧正司僧正。近百年来，



柏林禅寺——舍利塔

柏林禅寺却屡遭劫难，到1988年这里重新进驻僧人时，殿堂、经像已经荡然无存，只有赵州禅师舍利塔及二十余株唐朝古柏，依然挺拔屹立。

1988年5月，柏林寺作为宗教场所开放，交河北省佛教协会管理，并逐步筹资修复。河北省佛教协会会长净慧法师亲自主持祖庭修复工作，不憚辛劳，奔走呼告，夙兴夜寐，惨淡经营。“破砖乱瓦毛毛草”的荒败景象逐渐改观，殿堂佛像一一涌现。1992年8月28日，普光明殿落成开光典礼隆重举行，来自美国、日本、台湾、香港的贵宾和国内诸山长老、佛教信众三千多人参加了这一盛况空前的庆典，赵朴初会长委托吴

立民先生持亲笔信前来祝贺。

普光明殿建成不久，在十方信施护法的大力支持下，柏林禅寺的修复工程次第展开。五、六年间相继落成：山门、钟鼓楼、东西长廊、观音殿、藏经楼、禅堂、怀云楼、开山楼、会贤楼、指月楼、云水楼、香积楼、古佛庵等建筑；全院地面硬化或绿化。昔日的荒村破院一变而为殿宇庄严、环境幽雅、佛唱悠扬、香客云来的清静佛地。2003年9月6日，巍峨雄伟的万佛楼举行落成暨佛像开光大典，标志着赵州祖庭的中兴大业取得重大成果。一处占地90余亩，殿堂楼阁鳞次栉比、庄严整肃的千年古刹重焕生机。

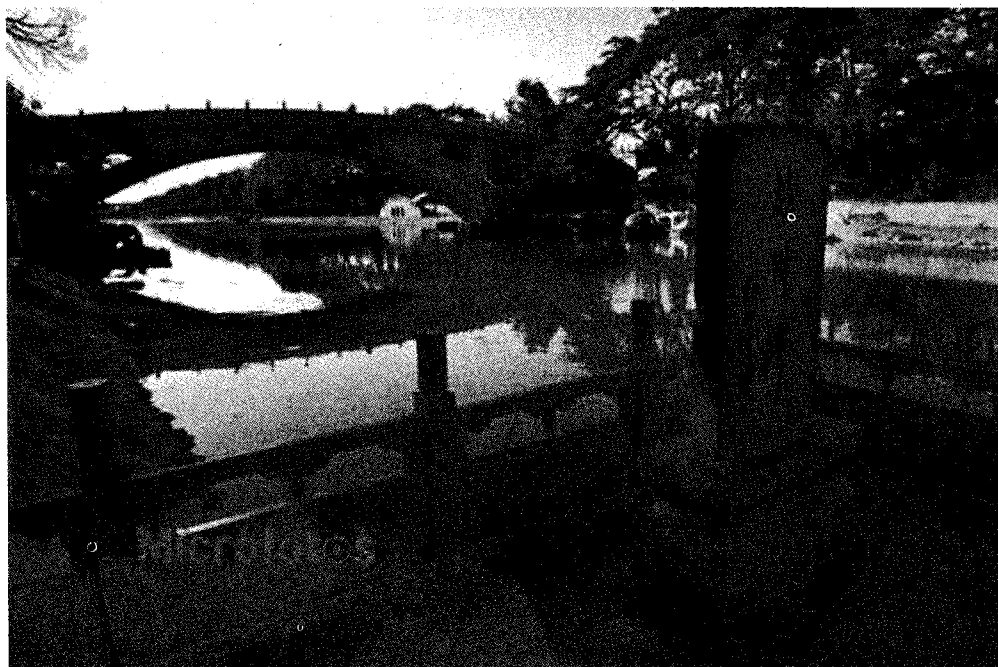


净慧长老

释明海，1968年生，俗姓肖，祖籍湖北潜江，1991年毕业于北京大学哲学系。1989年开始留心佛学，1990年于北京广济寺结识禅宗大德净慧上人，从此归心佛门。1992年9月，于河北省赵县柏林禅寺净慧上人座下披剃出家，1993年于洛阳白马寺受具足戒。多年来，积极参与柏林禅寺的兴复及“生活禅”夏令营的组织、弘法工作。2000年于净慧上人座下得预临济宗第四十五代传承。现任柏林禅寺住持、河北省佛教协会副会长。



### (三) 赵州桥



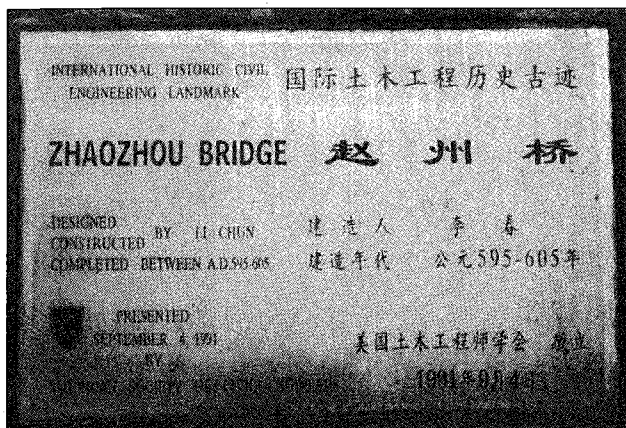
赵州桥坐落在河北省赵县洨河上。建于隋代（公元581—618年）大业年间（公元605—618年），由著名匠师李春设计和建造，距今已有约1400年的历史，是当今世界上现存最早、保存最完善的古代敞肩石拱桥。1961年被国务院列为第一批全国重点文物保护单位。

赵州桥以所在地命名。我国古代石拱桥的杰出代表是举世闻名的河北省赵县的赵州桥（又称安济桥 该桥在隋大业初年（公元605年左右）为李春所创建，是一座空腹式的圆弧形石拱桥，净跨37m，宽9m，拱矢高度7.23m，在拱圈两肩各设有二个跨度不等的腹拱，这样既能减轻桥身自重，节省材料，又便于排洪、增加美观，赵州桥的设计构思和工

艺的精巧，不仅在我国古桥是首屈一指，据世界桥梁的考证，像这样的敞肩拱桥，欧洲到19世纪中期才出现，比我国晚了一千二百多年，赵州桥的雕刻艺术，包括栏板、望柱和锁口石等，其上狮象龙兽形态逼真，琢工的精致秀丽，不愧为文物宝库中的艺术珍品，我国石拱桥的建造技术在明朝时曾流传到日本等国，促进了与世界各国人民的文化交流并增进了友谊。

1991年，美国土木工程师学会将安济桥选定为第12个“国际历史土木工程的里程碑”，并在桥北端东侧建造了“国际历史土木工程古迹”铜牌纪念碑。

传说赵州桥上的仙迹，主要指传说



“国际土木工程历史古迹”纪念碑

中张果老倒骑毛驴在桥上走留下的驴蹄子印；柴王推车过桥轧下的车道沟印和膝盖跪下的膝盖印；鲁班为救自己用绵羊（传说鲁班会点石术）做的石桥跃身跳入河中，用手力顶石桥的手掌印，但最后还是教他点石术的师傅往水里扔了一块玉佩救了他。相传从前在河北省赵县城南五里的地方，有一条大河，名叫洺河。洺河发源于河北西部的井陘山。在古代，它的水势很大，每逢夏秋两季，大雨来临，雨水和山泉一并顺流而下，沿途又汇合几条河水，形成了汹涌的洪流。因此，洺河两岸的居民和来往的行人，都感到非常不便。赵县人民的这个困难，被著名的工匠祖师鲁班知道了。他特地远道赶来，施展出卓越的技术，在一夜之间就造好这座赵州大石桥。赵州桥造好的消息，很快地传遍了四方。远近居民都怀着惊喜的心情，争先恐后地前来参观。这个奇迹甚至惊动

了“八仙”之一的张果老。在驴背的褡裢里一边装上了“太阳”，一边又装上了“月亮”，要在桥上走过。这还不算，张果老存心要和鲁班开个玩笑，他又约了柴荣，推着载有“五岳名山”的独轮车，一道来到桥头，开口便问这桥能不能让他们两人同时行走。这时，鲁班刚把大桥修好，正在十分得意，便很不以为然地说：“这么坚固的石桥，还经不起你们两人走么？”不料他们上桥以后，把桥压得摇摇欲坠。鲁班一看情况不妙，赶忙跳下桥去，用手使劲托住桥身东侧，才使这两位仙人带着日月和五岳名山顺利通过。从此，桥上留下了几处人们津津乐道的“仙迹”；张果老的驴蹄印和斗笠颠落压成的圆坑；柴荣因推车力过猛，一膝着地压成的膝盖印和车道沟；还有鲁班托桥的手印。后来，除了因为东侧一度塌毁，手印已经不见，其余的“仙迹”都留存下来。《小放牛》里所歌唱的就是这一段生动的传说。

#### 赵州桥联

上联：水从碧玉环中去；

下联：人在苍龙背上行。

佚名

#### (四) 正定隆兴寺



隆兴寺位于河北省石家庄市正定县城东门里街，是国内保存时代较早、规模较大而又保存完整的佛教寺院之一。国家AAAA级旅游景区、全国首批重点文物保护单位、中国十大名寺之一。

隆兴寺坐落在河北省正定县城东门里街，占地面积五万平方米。寺内建筑布局规整，形式多样，是我国现存时代较早、规模较大、保存较完整的一座佛教寺庙建筑群。

它创建于隋开皇六年(586年)，当时叫“龙藏寺”。宋初更名为“龙兴寺”。宋太祖赵匡胤于开宝四年(971年)敕命在寺内铸造铜菩萨像，遂大兴土木，进行扩建，奠定了现在的布局和规模。此后，元、明、清各代都进行重修，但基本上保持了宋代的形制和风格。清康熙年间(1706年)定名为“隆兴寺”。因寺内有一尊高大的铜铸菩萨像，所以俗称“大佛寺”，远近驰名。

隆兴寺主要建筑分布于一条南北中轴线及其两侧。寺前迎门有一座高大琉璃照壁；经三路三孔石桥向北，依次是：天王殿、大觉六师殿(遗址)、摩尼殿、戒坛、慈氏阁、转轮藏阁、康熙御碑亭、

乾隆御碑亭、御书楼(遗址)、大悲阁、集庆阁(遗址)和弥陀殿等。在寺院围墙外东北角，有一座龙泉井亭。寺院东侧的方丈院、雨花堂、香性斋，是隆兴寺的附属建筑，原为住持和尚与僧徒们居住的地方。

1977年下半年起至1980年底，对摩尼殿进行了落架重修。在隆兴寺内，还保存有隋唐以及宋、金、元、明、清各代碑刻三十多通，其中龙藏寺碑是隋开皇六年(586年)创建龙藏寺时所立，高2.1米，宽0.9米，碑额题“恒州刺史鄂国公为国劝造龙藏寺碑”15字。碑文为开府长史兼行参军张士礼撰文，无书写入姓名。书体方整有致，结构朴拙，笔画遒劲有力，不仅具有重要的历史价值，而且有很高的书法艺术价值。在南北朝至唐的书法艺术发展史上处于承前启后的地位，是我国现行的著名古碑之一。

隆兴寺整个寺院除了两座碑亭以外，几乎全是宋代建筑物，是我国目前仅存的宋代建筑范例之一。虽经千百年风雨侵蚀，仍能显现当时“重档通霄汉，正殿俯星辰”的规模和雄姿。



隆兴寺之摩尼殿



## （五）荣国府

荣国府是根据中国古典文学名著《红楼梦》严格设计和建造的，它是一座具有明清风格的仿古建筑群，分为荣国府和宁荣街两个部分。荣国府是按照《红楼梦》中所描述的“金门玉户神仙府，桂殿兰宫妃子家”建造的一座封建王宫，它占地二万二千平方米，建筑面积四千七百平方米，有房间二百一十二间，游廊一百零二间，分中东西三路，一律采用明清五进四合院格式：清砖钻山灰瓦，磨砖对缝，兽头滴水，筒氏扣顶，雕梁画栋，游廊贯通，鹿顶耳房的格局。府的中路为贾政的公署院，采用了庄重的宫廷式彩绘；西路前为贾母院，后为王熙凤院。

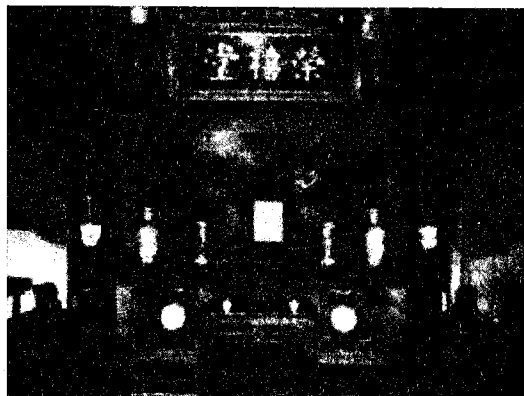
宁荣街总长二百米，占地一万五千平方米，建筑面积一千七百平方米，由高低错落的房屋一百二十间组成了五十一家不同特色，风格各异的店铺。整条街采用了清代小式建筑风格，它是参照乾隆南巡图设计的，街上旗帜招展，牌匾齐全，再现了康乾盛世的景象。

一九八四年中央电视台筹拍电视连续剧《红楼梦》需要搭建场景，在北京租场地的价格很贵。为此，中国电视剧制作中心决定与地方政府联合投资，建造一座规模宏大的荣国府和宁荣街。正定县政府在得知这一情况后决定为剧组提供真实场地。既把这个场景变为影视拍摄基地，又可以充实古城旅游内容，逐步开发新景点。《红楼梦》筹备组经过反复考察后，认为正定既有很深的文化底蕴，是著名的文化古城，而且交通十分便

利，地理位置十分优越，于是决定把荣国府建在正定。在土建工程即将结束的时候，著名红学专家周汝昌考证《红楼梦》作者曹雪芹祖上二十八代，北宋武惠王曹彬祖籍常山郡灵寿岗头人。常山乃正定古称，这样荣国府在正定县是鬼使神差让曹雪芹灵魂回到了故里。荣国府从此成为了影视界青睐的影视基地，到目前为止，已有《雪山飞狐》，《包青天》，《东方商人》，《郑板桥外传》，《金搏虎》等一百七十多部影视剧在此相继完成，被誉为中国的“好莱坞”。荣国府一九九一年被国家旅游局评为基本建设先进工程，九五年经县人民政府批准为县级重点文物保护单位，现为国家AAA级旅游景点。



荣国府



荣国府

## （六）梨花节

忽如一夜春风来，千树万树梨花开！



梨园深处

赵县是“中国雪花梨之乡”，“赵州”牌雪花梨以其独特的品质享誉国内外，被誉为“天下第一梨”，荣获“中华名果”称号。春暖时分，赵县的梨花开时，自然也繁盛如雪。每年的4月10日左右是花的盛期，梨花盛开时节，万顷梨园含烟带雨，飞雪蔽日，蜜蜂飞舞。前来观花游览的各界人士车水马龙，梨园内可谓人山人海。

当一年一度梨花盛开的时节，为迎接成千上万来自全国各地的游客，在东部梨区，热情的赵县人民都会举办主题新颖、

节目众多的“赵县梨花节”，距今已成功举办了十一届。今年的第十二届“赵县梨花节”也已经进入了筹备期，相信今年的梨花节亦会给广大游客带来全新的体验。

赵县25万亩梨园每到春季梨花绽放时节似雪如玉，十公里花海飘香醉人，形成了独特的生态旅游景观。一年一度的“梨花节”成为都市人赏花踏青的好去处，每年都吸引许多游客前来观光、游览。近年来，赵县先后投资兴建了梨香苑、世外桃源等度假村，设有观花台、蒙古包、垂钓场等休闲设施和餐饮、购物等场所，在各



处梨园还开发了多处景区、景点。赵县“梨花节”将您带入银白世界、花的海洋；赵县“采摘节”，自采自摘，使您体会田园劳动的乐趣，共享丰收之乐。在“两节”期间，将组织民间艺术汇演以丰富游客的旅游活动。著名的赵州雪梨，种植面积已达25万亩。春季，万顷梨园，繁花如雪，二十里花海，飘香醉人；中秋时节，秋高气爽，硕果累累，挂满枝头，梨果飘香，伸手可及。漫步在一望无际的百年梨园深处，使我们充分领略到大自然的乐趣。

赵县地处河北省省会石家庄东南40公里处，交通便捷，经济发达，气候宜人，名胜古迹众多，文化底蕴深厚，是中外游客理想的旅游胜地。占地8.7公顷的赵州桥公园，中心是闻名天下的赵州桥，桥下碧波荡漾，游船如织；园内碧草如茵，万紫千红，亭台轩榭错落有致，已成为国家著名的文物旅游景点。民间文化艺术多姿多彩，主要有赵州战鼓、扇鼓、背灯挎鼓、二月二龙牌会、舞狮、龙灯等。

### 梨花的花语

梨花的花语是纯情,纯真的爱一辈子的守候不分离，梨花冰身玉肤，凝脂欲滴，妩媚多姿，应该是柔的化身;梨花，抖落寒峭，撒下绿叶，先开为快，独占枝头，她是刚和柔的高度统一。梨花的药用价值

梨除可供生食外，还可酿酒、制梨

膏、梨脯，以及药用。如梨果治热咳，切片贴之治火伤；捣汁内，润肺凉心，解疮毒、酒毒。梨花能去面黑粉刺；梨叶煎服，治风和小儿寒疝，树皮能除结气咳逆等症。

## 第24届国际易学大会河北年会

大会出席团体和代表名人录：

◎ 韩国：

白云山、许见旭、李讚在、李侑锡、宣水锡、文卿爛、張珠善、  
申敬淑、權明珠、太隲寧

◎ 台湾：

邵崇齡、徐英、倪淑娟、施良劍、林纯媛、邵康华、鄭璧瑩、黄戎、  
虞嘉琦、夏澍妃、黄禹傑、吕元馨、陈明辉、魏昭宇

◎ 新加坡：

沈树圭、黄观凤、李祺林、谢木水、沈緯量、刘惠珍、唐庆铭

◎ 日本：

汪正仁

◎ 马来西亚：

李梓豪

◎ 延边：

尹昌日、张文翠、金英均、金玉善、马秀珍、金花、崔凤德、张凤花

◎ 贵州：

博易、沈成会、王文华、周星晨、

◎ 河北：

石建和、甄志、刘禹彤

徐祥熙、王庆丰、焦学恩、杨永林、巴君朝、许国良、魏盛海、刘梦怀、  
牛树林、胡炎照、侯淑敏、袁炳悦、张君庆、韩玉瓚、王国新、申得良、  
孙金刚、王东山、王 勇、温德喜、王兰芬、丁呈刚、康惠英、朱贤华、  
朱淑田、仁玉福、宋秀芹、李春香、杨从忆、赵爱军、杨淑珍、周洪忠、  
郝宝峰、龙天行、王玉海、

◎ 与会嘉宾：

宋建华、陈皓东、成鹏、李仕澂、倪国陵、宋建国、于会江、宋建国  
李来忠、陈传渝、陈丽妃、秦秀忠



## 大会出席贵宾：

魏明铎：中国跨国公司促进会、生产力学会副会长

张志春：原河北省周易研究会会长

王幼辉：原河北省政协副主席

孟宪昌：原河北省高级人民检察院常务副检察长

李九元：原河北省文化厅厅长

路继舜：原石家庄市社科联主席

柳河东：中华儒学会执行会长

刘新志：河北省政协联谊会秘书长

兰英山：河北省社科联副主席

马恒君：河北省周易研究名誉会长

张岩客：河北省周易研究名誉会长





# 第24届国际易学大会河北年会

The 24th Annual Meeting of International Symposium of Yi-Jing Hebei

宗旨：弘扬中华文化  
推展易学思想

阐述易学精蕴  
创造文化发展

中华易学会馆



# 第24届国际易学大会河北年会

The 24th Annual Meeting of International Symposium of Yi-Jing Hebei

宗旨：弘扬中华文化  
推展易学思想

阐述易学精蕴  
创造文化发展

中华易学会馆



# 第24届国际易学大会河北年会

The 24th Annual Meeting of International Symposium of Yi-Jing Hebei

宗旨：弘扬中华文化  
推展易学思想

阐述易学精蕴  
创造文化发展

中华易学会馆



# 第24届国际易学大会河北年会

The 24th Annual Meeting of International Symposium of Yi-Jing Hebei

宗旨：弘扬中华文化  
推展易学思想

阐述易学精蕴  
创造文化发展

中华易学会馆

